

110 年 12 月 30 日修訂

111 年 3 月 8 日修訂

111 年 5 月 27 日修訂

臺北市數位實驗高級中等學校

實驗教育計畫



計畫主持人：陳智源 籌備處代理主任

110 年 7 月 30 日

目錄

壹、	成立依據與基本資料.....	1
一、	成立依據	1
二、	基本資料	2
三、	學校制度	3
貳、	教育理念及計畫特色.....	4
一、	發展背景	4
二、	「廣闊探索、天賦自由」的教育理念.....	5
三、	計畫特色	8
參、	課程及教學規劃	9
一、	課程架構	9
二、	課程實施模式	22
肆、	行政運作、組織型態.....	29
一、	正式行政組織編制.....	29
二、	校務組織運作	30
三、	教師專業社群	31
四、	家長參與	33
五、	人員進用及甄選	33
伍、	設施設備	35
一、	辦公及教學設施	35
二、	行政中心	36
三、	學習基地	37
四、	延伸空間	38
陸、	學生入學、學習成就評量、學生事務及輔導方式.....	39
一、	學生入學規劃	39
二、	學習成就評量	41

三、	學生事務及輔導方式	43
四、	轉入及轉銜制度	51
五、	未來進路	51
六、	畢業條件	51
柒、	實驗規範	52
捌、	經費需求、來源及收費標準	65
玖、	實驗期程及步驟	66
壹拾、	自我評鑑之方式	68
一、	計畫執行	68
二、	計畫調整與修正	69
壹拾壹、	實驗教育計畫主持人及參與人員背景資料	71
一、	實驗教育計畫主持人及成員	71
二、	專家諮詢委員	72
附件、	各國新型態學校介紹	73
一、	美國密涅瓦大學	73
二、	美國史丹佛線上高中	74
三、	日本 N 高校	75

表目錄

表 1-1 臺北市數位實驗高中基本資料	2
表 3-1 本校課程學分表	19
表 3-2 本校課程與 108 課綱對應表	20
表 3-3 公民素養學生版深度學習進程表（原文版）	26
表 3-4 公民素養學生版深度學習進程表（中譯版）	26
表 5-1 辦公及教學設施一覽表	35
表 6-1 本校特殊選才甄選項目	39
表 6-2 本校申請入學甄選項目	40
表 6-3 本校招生及學生入學規劃期程	41
表 6-3 本校評量時間及目標	42
表 6-4 學生特色主題活動規劃	50
表 7-1 數位實驗高中實驗規範	52
表 9-1 數位實驗高中重要籌備期程（110 年 7 月～111 年 8 月）	66
表 9-2 數位實驗高中實驗期程（111 學年度～113 學年度）	67
表 10-1 自我評鑑小組工作執掌表	68
表 11-1 實驗教育計畫主持人及成員名單	71
表 11-2 專家諮詢委員名單	72

圖目錄

圖 2-1 數位實驗高中學校願景圖像	7
圖 3-1 課程架構圖	9
圖 3-2 臺灣永續發展目標架構圖	16
圖 3-3 實體課程實施模式圖.....	23
圖 3-4 線上課程實施模式圖.....	24
圖 3-5 線上 / 線下混成教學示意圖	24
圖 3-6 學生學習取向流程圖.....	25
圖 3-7 學分取得流程圖.....	25
圖 3-8 個人學習模式圖.....	27
圖 3-9 單週實體課程示例.....	28
圖 4-1 組織架構圖	30
圖 4-2 教師專業社群課程發展流程圖	31
圖 5-1 校本部及行政中心分布圖	36
圖 5-2 實體學習基地圖.....	37
圖 5-3 學習基地延伸場域圖.....	38
圖 6-1 本校特殊選才流程圖.....	40
圖 6-2 本校申請入學流程圖.....	41
圖 6-2 三級預防（輔導）制度人員架構圖.....	47
圖 6-3 教學、輔導、學務三合一整合架構圖.....	47
圖 6-4 學生主題式活動圖.....	49
圖 10-1 本校內外部雙迴圈執行檢核機制圖	69

壹、成立依據與基本資料

一、成立依據

- (一) 「學校型態實驗教育實施條例」。103 年 11 月 19 日總統華總一義字第 10300173321 號令制定公布。107 年 1 月 31 日總統華總一義字第 10700009831 號令修正公布。
- (二) 「臺北市指定市立學校辦理學校型態實驗教育辦法」。105 年 6 月 2 日臺北市政府(105)府法綜字第 10532051300 號令訂定發布。
- (三) 臺北市政府財經小組第 48 次會議紀錄。110 年 7 月 23 日會議結論。

二、基本資料

表 1-1 臺北市數位實驗高中基本資料

學校名稱	臺北市數位實驗高級中等學校	
實驗教育名稱	「廣闊探索、天賦自由」的數位實驗高中 (T-School)	
計畫主持人	姓名	陳智源
	職稱	籌備處代理主任
	電話	(02) 2382-0484 分機 200
	E-mail	chenlighter@gapps.fg.tp.edu.tw
計畫聯絡人	姓名	陳怡儒
	職稱	約聘設計師
	電話	(02) 2303-4381 分機 831
	E-mail	edu_ict.22@mail.taipei.gov.tw
學校所在地	臺北市文山區試院路 2 號	
校地面積	<ol style="list-style-type: none"> 1. 本校校址設於臺北市文山區試院路 2 號，校地面積 4,747 平方公尺、樓地板面積 4,798 平方公尺。 2. 本校運作型態與現行一般高中不同，行政運作採分散方式進行，以利支援各學習基地學習活動及親師生互動，依功能屬性於臺北市立建國高中、臺北市立中崙高中、臺北市立弘道國中三校設置行政辦事處。 3. 教師教學及學生學習空間以線上教室、學習基地（規劃於臺北市立士林國中、臺北市立弘道國中、臺北市立信義國中）為主，並以本市所轄學校之餘裕空間及其他教學場域作延伸。 	
學校班級數	111 學年度招收普通班 3 班，逐年增設一個年級，至 113 學年度一、二、三年級各 3 班，全校共 9 班。	
學生總人數	111 學年度招生高中一年級 48 人(1 班 16 人)，逐年增加一個年級 48 人，至 113 學年度預計全校 144 人。	
教師編制	111 學年度 8 人 (含專任輔導教師 1 人、學習輔導教師 1 人)，後續依班級數逐年增加，至 113 學年度共 24 人 (含專任輔導教師 1 人、學習輔導教師 3 人)。	
行政編制	111 學年度含校長 1 人、秘書 1 人、主任 4 人 (含教務、學輔、總務、會計)、專任組長 (幹事兼任) 2 人、助理員 2 人、書記 1 人，護理師 1 人、學務創新人力 1 人，共計 13 人，後續依班級數逐年增加，至 113 學年度共 15 人 (新增人事主任 1 人及幹事 1 人)。	

三、學校制度

本校學校制度與一般普通型高中相近，採三年級六學期制，依據「各級學校學生學年學期假期辦法」辦理，並依臺北市政府教育局所屬各級學校學年度學期假期行事曆，訂定開學日及休業式日期。

貳、教育理念及計畫特色

一、發展背景

網路資訊科技興起，對教育產生改變與助力，學生透過數位線上學習的方式，汲取知識或實務性技術已是普遍現象。各國亦紛紛成立以線上學習為主的新型態學校，以培養未來新創人才，如美國以世界為教室之稱的「密涅瓦大學」；全美第一所以線上課程取得高中學歷的史丹佛線上高中；運用資訊科技 (Information Technology, IT) 技術，打破地域與時間限制的日本 N 高校等。

臺北市為全國首善之都，積極與國際接軌，並長期推動智慧校園及數位教育相關政策，首先打造「臺北酷課雲平臺」，於 105 年 8 月 15 日正式上線，提供本市教師課程教學、學生自主學習等各項學習資源。106 年由本市學校人員及數位學習教育中心赴日本 N 高校參訪，參訪期間交流經驗，啟發結合資訊科技特性，打造新型態實驗學校之想法，並自 106 學年度起，率先推動高中跨校網路選修，開啟跨縣市合作模式，至 110 學年度已有 11 縣市、41 所學校參加，受惠學生計 2,728 名，奠下本市創建網路高中之重要根基。

2020 年受到「嚴重特殊傳染性肺炎 (Covid-19) 」疫情影響，全球逾 192 個國家宣布停課，影響約 15 億學生，占全球學生人口比例 9 成。隨著實體學校無法開啟，全球開始大力推行遠距教學模式，擴大線上教育應用，邁入後疫情時代的新常態，教育數位轉型更顯急迫。

本校教育理念核心相信，教育的目的在於幫助每一位學生探索自我、了解周遭的生活環境，並逐步發展能力，以成為可以應變未來生活的獨立個體。也堅信教育能打破時間與空間，凝聚背景互異的年輕人，透過彼此支持、學習，進而勇於行動與領導，加入改變社會的行列，透過借鏡各國新型態學校之辦學經驗，以及本市線上教育的推動成果，本校將教育與科技做深度整合，成立全國第一所數位實驗高中。

藉由實體授課及網路數位進行混成學習，打破時間與空間限制，讓學生可以自己組織課程地圖、規劃學習時間、安排學習節奏，促進個人化深度學習，希望兼顧學生個別需求、關懷尊重多元文化與族群差異、培養學生自主學習之能力，發展學生天賦潛能。

二、「廣闊探索、天賦自由」的教育理念

教育的目的在於幫助每一位學生探索自我、了解周遭的生活環境，並逐步發展能力，以成為可以應變未來生活的獨立個體。學校應該打造彈性多元的教育系統，為學生量身訂做個人化課程，以發展學生的潛能及天賦。

為達成此目標，T-School 透過內省外探、尋找天賦的學習設計，訂立『廣闊探索、天賦自由』作為教育理念，並在數位創新、科技轉型的累積基礎下，融合人文與科技，作為學習主軸，期許培育出具「學習力」、「影響力」、「移動力」的世界公民。並提供各種多元潛能發展的領域選修課程，支持學生成為正向改變世界的生力軍。

在廣闊探索的理念下，本校課程可分為五大主軸，分別為「自我發展、文化社會、學科知識、個別需求、畢業專題」；課程重點聚焦於學習過程中，知識與技能並重的養成，並於課程中涵蓋「深度學習」6C 能力，使學生不再只是學科知識於前，而是以擁有 21 世紀公民能力為先。因此 T-School 的教育和學習，不限於學校的實體校園中，而是滲透於學生生活之中，以迎接將來的科技世界，同時更使自身天賦自由。

深度學習 (Deep Learning) 中 6C 能力，為本校於教育理念下，期待學生從中學習並養成的 6 種核心能力，分別為：創意 (Creativity)、協作 (Collaboration)、批判思考 (Critical Thinking)、公民素養 (Citizenship)、溝通 (Communications) 及品格 (Character)。

然而，國內現今普通型高中的運作方式，仍是依循工業時代的教育制度，每個學生依照課表接受規格化的教育，相同的作息時間、同樣的

教學進度、固定的學習場域，即使老師有心要幫助學習差異的學生，也常因為課表時段被綁住，而勻不出時間。不同學習取向或是不同學習節奏的學生，也無法有個人化的課程選擇或時間安排。尤其在高中階段，即使增加選修課程及彈性學習時間，但仍受限於師資結構、分科教學、場地空間、班級課表等學校制度，難以滿足多數學生個別化的學習需求。

回應教育多元需求，加上法規制度的逐步完備，社會各方對突破傳統教育思維，反思教育本質與尊重學生學習自主等具有理念性的實驗教育與創新課程模式更為重視，而各種型態的實驗教育亦推陳出新，質量俱增。

本校屬於「學校型態實驗教育」，希望打造一所讓學生廣闊探索、天賦自由的新型態高中，融合數位科技與探究實作，實踐個人化深度學習，並致力為每一位學生量身打造最合適自己的教育模式，幫助學生發揮潛能，促進個人自我實現與社會共榮。

在「廣闊探索、天賦自由」理念下，本校有五大願景：

- (一) **生生不凡**：發掘每一位學生個別的學習潛力與天賦才能。
- (二) **自我實現**：運用數位科技提供學生發揮天賦潛能的舞臺，促進個人自我實現與社會共榮。
- (三) **歷程獨特**：打造每一位學生專屬的學習歷程與教育模式。
- (四) **世界公民**：培育具有終身學習的學習力、社會參與的影響力、國際視野的移動力之新世代世界公民。
- (五) **跨域教師**：期許教師肩負創新思維力、合作行動力與彈性適應力之學習引導者的責任。

臺北市數位實驗高中 學校願景

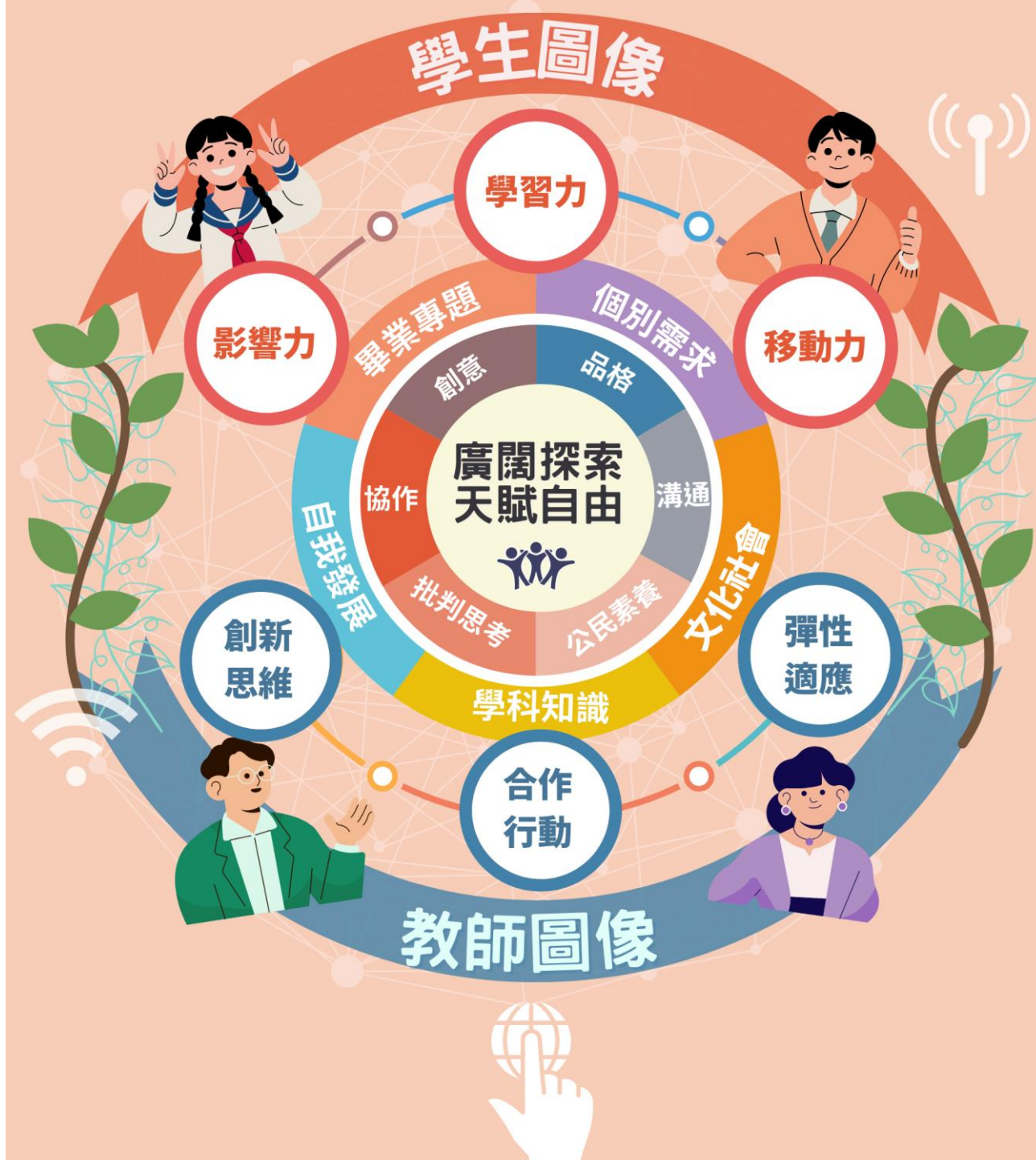


圖 2-1 數位實驗高中學校願景圖像

三、計畫特色

- (一) 成立全國第一所以線上教育為主軸的數位實驗高中，學生具有正式學籍，將創下臺灣教育發展的里程碑。
- (二) 以課程模組取代現有學科領域，學生可以依據自己的興趣及需求組織自己的課程地圖。
- (三) 課程教學以線上為主、線下為輔的虛實混成，打破空間與時間限制，學生可以安排自己的個人化課表。
- (四) 協助具備自主學習、自主管理能力且願意挑戰新教育模式之學生，以不同以往的創新實驗教育培育未來人才。
- (五) 本校將發展各種不同的數位創新教學、學習模式及技術，並透過本市數位學習教育中心推廣到其他學校，協助學校進行數位轉型。
- (六) 發展可落地的未來高中運作樣態，提供數位創新教育有效的教學現場實踐方式。

參、課程及教學規劃

一、課程架構

本校課程架構，規劃以五大課程模組「自我發展、學科知識、文化社會、畢業專題、個別需求」，致力為每一位學生量身打造最適合的個人化學習旅程，激發學生天賦，培養學生成為具學習力、影響力、移動力的新創人才。



圖 3-1 課程架構圖

(一) 自我發展：幫助學生自我察覺、生涯探索，讓 15 歲的青少年發掘自己的興趣、熱情，以及未來想要成為甚麼樣的人，同時教導

學生學習策略與培養健康的身體素養，幫助學生維持良好的身心靈狀態。

1. **自我覺察 (2 學分)**：認識自己是一種能力，對於個人的生涯規劃以及生存價值都極有幫助。認識自己的能力，在心理學裡被稱為「自我覺察」(self-awareness)，自我覺察的定義是「個人對於自己的個性、能力、想法和慾望等方面的瞭解」，透過價值觀 (Values)、興趣 (Interests)、氣質 (Temperament)、生理節律 (biorhythms)、使命感和目標 (Life Mission and Meaningful Goals)、優勢 (Strengths) 等面向幫助學生自我覺察，以發現更多「不一樣的自己」，讓生命有更多可能。
2. **生涯探索 (2 學分)**：生涯探索是幫助學生認識自己、了解外在環境，幫助學生找到天賦與熱情，成為自己想成為的人。透過生涯探索課程，不僅是協助學生未來的升學進路，更是引領學生探索自己的生命歷程及內在需求，建構充實的人生。
3. **學習策略 (4 學分)**：高中課程較國中階段複雜許多，難度也大幅提升，有必要教導學生學習策略及技巧，透過筆記術、心智圖、提問技巧、自主學習、網路資源、數位工具的應用，幫助學生發展自我導引的學習能力。
4. **身體素養 (6 學分)**：身體素養是日常活動能力的基礎，具備良好身體素養者，將擁有更獨立、更自主與更高品質的生活。透過身體素養課程培養學生規律的運動習慣，並能進行自我體能訓練，以增加心肺功能、肌力與肌耐力、柔軟度及保持適當的身體脂肪百分比。學生可以根據自己的健康體能需求，設定個人的健康目標。課程由「情境」出發，強調「興趣」優先、「觀念」先行，和以往以示範→練習→應用的傳統教學不同，未來課程將依據各個運動的類型與特性，設計適合的課程規劃，有助於培養學生終身運動的習慣。

(二) **學科知識**：讓學生了解人類文明的知識體系，課程內容包含 108 課綱的部定必修科目及加深加廣選修，讓學生可以依據自己的程度跟節奏進行學習。

1. **基礎課程**：奠定學生基本學力，屬於共通性的基礎課程分為國語文、英語文、數學、自然科學、社會科學、資訊科技、藝術生活。

(1) **國語文 (16 學分)**：國語文課程以表情達意、解決問題與反省思辨的能力培養為目標。透過記敘、抒情、說明、議論與應用等五大文本學習表述的方法，以文字篇章奠定語文的理解基礎，進而探究文化內涵，涵養文學與文化素質，並以聆聽、口語表達、識字與寫字、閱讀和寫作等學習表現，培養學生適切表達與思辨批判的能力。

(2) **英語文 (16 學分)**：依據英語文領綱中的學習表現聽、說、讀、寫、思考五個能力，培養學生終身學習能力，重視語言溝通功能性、擷取新知工具性，引發學生思考、發展自學能力，進而培養國際觀。

(3) **數學 (16 學分)**：提供學生適性學習的機會，培育學生探索數學的信心與正向態度。培養好奇心及觀察規律、演算、抽象、推論、溝通和數學表述等各項能力，並能使用工具，運用於數學程序及解決問題的正確態度。

(4) **自然科學 (12 學分)**：包含物理、化學、生物、地球科學課程內容，並加入跨領域的科學探究課程激發學生對科學的好奇心與主動學習的意願為起點，引導其從既有經驗出發，進行主動探索、實驗操作與多元學習，使學生能具備科學核心知識、探究實作與科學論證溝通能力。

(5) **社會科學 (18 學分)**：包含歷史、地理、公民與社會課程內容。傳遞文化與制度，培養探究、參與、實踐、反思及創新的態度與能力；其理念在於涵育新世代的公民素養，以培育

公民面對各種挑戰時，能做出迎向「共好」的抉擇，並具社會實踐力。

(6) **資訊科技 (6 學分)**：包含科技應用、程式語言課程及生活科技。培養學生的科技素養，透過運用科技工具、材料、資源，進而培養學生動手實作，以及設計與創造科技工具及資訊系統的知能，同時也涵育探索、創造性思考、邏輯與運算思維、批判性思考、問題解決等高層次思考的能力。

(7) **藝術生活 (6 學分)**：包含音樂、美術及表演藝術課程，培育學生具備藝術涵養與美感素養，以及面對未來、開展不同生涯所需終身學習的素養，從激發學生的直覺、推理與想像，促進其創意及思考的能力。從表現、鑑賞與實踐的學習過程，體驗美感經驗，創造藝術價值，從而領悟生命及文化的意義。

2. **進階課程**：進階課程為基礎課程之延伸，具有大學升學銜接之試探與準備性質的進階課程。

(1) **國語文 (12 學分)**：古典文學、現代文學、國文寫作

(2) **英語文 (8 學分)**：英語聽講、英文閱讀與寫作、英語話劇

(3) **數學 (8 學分)**：數學甲、數學乙

(4) **自然科學 (12 學分)**：進階物理、進階化學、進階生物

(5) **社會科學 (12 學分)**：社會探究與實作、經濟學、空間資訊科技、法學概論

(6) **資訊科技 (8 學分)**：物聯網、人工智慧、機器人專題

(7) **藝術生活 (12 學分)**：表演創作、多媒體音樂、新媒體藝術

(三) 文化社會：於「環境、經濟、社會」三方面快速且深度的改變，經濟合作與發展組織 (OECD) 所發表的教育 2030 學習指南，強調教育的最終目標不應著眼於學術成績，而是應該教育下一代共同推動個人及社會的福祉 (Well-Being)。2030 學習指南提出學生需掌握廿一世紀的基礎能力 (Core Foundations)，鼓勵學生發揮主動性和主人翁的責任感，以建設更加包容、公正、可持續發展的經濟和社會。

本校為培養學生具備適應未來所需的關鍵能力，透過跨領域的文化社會課程，以 PBL 的方式進行，讓學生在真實生活的情境中探究學習，解決問題，並以全球教育革新組織 New Pedagogies for Deep Learning (簡稱 NPDL) 的 6C 進行課程設計與教學，培養學生品格 (Character)、創意 (Creativity)、溝通 (Communications)、協作 (Collaboration)、公民素養 (Citizenship) 及批判思考 (Critical Thinking) 的關鍵能力，並且能夠關懷社會且與國際接軌。

- 1. 設計思考、社會創新 (6 學分)：**源自於美國史丹佛大學設計學院 (d.school) 的「設計思考」 (Design Thinking) 是一種訓練解決問題能力的工具，強調以人為本的設計精神與方法，為各種議題尋求創新的解決方案，其人本思維及跨領域知識的整合運用是現今社會及產業發展的重要趨勢。而透過設計思考的概念，能培養學生發現問題、定義問題的敏感度，進而透過同理觀察、需求定義、創意動腦、原型製作、實際測試等方式，研發解決方案並加以實際運用。在學習過程中，學生可與他人互動合作、思考與社會環境的關係並與其對話。透過課程，藉由導入設計思考方法，並以問題解決為導向的專題課程，培養本校學生有創意、會思考、重實作、具人文關懷。

社會創新 (Social Innovation) 是以比現有解決方案更好的方式滿足社會需求的新的社會實踐。這些思想的產生是為了擴大和強

化公民社會。社會創新的目標，是藉由科技或商業模式的創新應用，改變社會各個群體間的互動關係，並從這樣的改變中，找到解決社會問題的新途徑，也就是用創新的方法來解決社會問題。本校希望透過課程規劃與聯合國定義的 17 個永續發展目標（The Sustainable Development Goals, SDGs）作對接。

2. 公民行動（4 學分）

- (1) 公民行動即民眾參與公共事務的討論，並有權力作出最後的決定。在當代民主運作下如何增加公民參與的質與量，讓受到結果影響的人，透過審議討論、理性溝通及說服的藝術，用更好的論證力量來影響他人，提高決策的正當性與品質，並提升公民的知識與道德素養即為民主社會應有的表現。
- (2) 本校經由正式或潛在課程規劃，讓學生認知並區別不同社會團體的價值觀與核心規範。提倡實行公平正義的社會原則，幫助學生成為積極熱忱的公民。學校必須成為一個實踐民主原則的場所，學生們才能在日常生活中學習公民權益的真義。如同馬丁·路德·金恩博士所說：「民主是包容的、真實的、有改革能力的」。在民主社會裡，公民參與也是教育的責任之一。鼓勵學生經由民主參與面對公共政策的討論與解決社會的議題。
- (3) 本校學生可就日常生活關心的社會議題透過政府既有的公民參與平台——公共政策參與平台（<https://join.gov.tw>）作為公民參與公共事務的管道。並表達對時事及公共政策的看法。具體實踐關懷社會的公民參與行動。
- (4) 本校在課程中擬推動公民行動的另一形式為參與式預算的認知與行動。參與式預算是一系列由下而上匯集公民意見的決策過程，在審議過程中，政府公開所有預算，包含公共債務、人員費用、基本服務和投資發展，並組織各類型會議，

協助公民進行討論，民眾透過參與式預算逐步將公共資源移轉至更多公共服務項目和較貧窮的社區，也連帶促進社區的發展。公共預算議題，具體行動提出議案參與政府的預算決策。

3. **SDGs 議題課程 (6 學分)**：包含議題探索及 SDGs 議題探究課程。2015 年聯合國發布「2030 年永續發展方針」，公布 17 項永續發展目標 (Sustainable Development Goals, SDGs)，為人類和地球的和平與繁榮提供了現在和未來的共享藍圖。本校希望從這裡畢業的學生能讓世界更美好，因此每年學校會以臺灣永續發展目標提出一個年度問題，例如「能源轉型」、「循環經濟」、「數位革命」等。這些問題多數會與十億以上人口相關，並會作為當年 SDGs 的課程主題。學生和老師們會基於年度問題提出更聚焦的問題並組成小組共同解決。透過文化社會課程的規劃具體實踐每一位學生對永續發展的素養與行動，能夠由內而外影響個人、家庭、學校、社會、國家、乃至於全世界未來的生存與生活。



圖 3-2 臺灣永續發展目標架構圖

4. 數位公民 (2 學分) : Ribble(2010)認為數位公民係指關於科技合理使用、負責任的行為規範。數位時代的來臨，促使資訊通訊科技普遍應於日常生活，改變了人們的生活型態，然而隨著資訊科技應用程度的增加，有關資訊科技應用所衍生的負面議題層出不窮。Facebook 於 2019 年 9 月推出數位公民培育計畫，全球教育亦紛紛投入數位公民素養課程資源，因此，在數位公民課程中，學生需要的並不僅僅是資訊傳播科技的使用能力，還包含數位通訊訊息交換、數位商務交易、數位法律、數位安全及數位權利與責任等課程議題。只有培養學生們具備「思辨能力」、「閱讀能力」、「獨立思考的能力」，才是成為數位公民素養的關鍵。

另外當現在學生已經具備「創造資訊」能力，甚至超越老師使用新科技工具能力時，如何引導學生洞察社會與科技相互型塑的關係，因勢利導，善用數位創造資訊的傳播能力，練習與社會大眾進行公共對話，成為公民對話平臺的促進者，並積極介入參與公共議題與社會關懷的實踐行動，讓媒體素養教育兼具研究、教學實踐與公共關懷的跨領域知識。

5. **數位時代 (2 學分)**：世界經濟論壇 (2018) 的研究報告指出，隨著行動網際網路、人工智慧、大數據分析和雲端技術的日新月異，對職場產生了巨大影響。在數位科技蓬勃發展的時代，微軟的崛起、Google 的成功、蘋果產品的風靡，擁有雲端運算、程式開發、人工智慧等技術的專家將變得搶手。應用數位科技「平台經濟」帶來新的經營策略與就業模式，「共享經濟」更有效率地將閒置資源再分配，因此，面對人類生活型態的轉變及新的數位經濟時代，學生須了解數位時代趨勢，面對改變與學習新時代應具備的素養能力。

(四) 畢業專題 (6 學分)：學生的畢業條件之一，是要獨立完成一項深具意義的畢業專題，以展現自己的學習力或影響力或移動力。本校學生圖像為**具有學習力、影響力、移動力的獨立個體**，可以**面對未來複雜、不確定性的挑戰**。因此學生必須於畢業前進行深度的畢業專題，展現如何運用所學的知識、技能、態度和價值觀，去創造新價值、承擔社會責任、解決爭端與衝突。這個畢業專題將呈現學生在高中生涯的能力發展，並促進自我實踐或社會改變。

(五) 個別需求課程：滿足學生的個別需求，學生可以組合課程模組安排出自己的課程地圖，每個學生的學習路徑都可以不同。

1. 本課程為學生個別需求課程，依據學生需求而開設各種學術研究、多元技能、創業課程、語言檢定、SAT 考試、海外升學所需之多樣化課程。

2. 目前的教育現場是學校先開課、學生再選課，因為受限師資、空間、班級人數等限制，學生並無法保證選修到自己有興趣的課程，未來我們將讓學生先開出課程需求，學校再選擇課程師資。讓課程發展像有機生態一樣，與時俱進，生生不息。
3. 本校規劃提供課程許願池之服務，讓學生真正做自己學習的主人，學生可提出想要學習的課程需求，依「臺北市高級中等學校學生校外學習學分抵免及成績採計實施要點」，透過學生自行尋找學習管道或是本校媒合其他學習資源及評估開設相關課程的方式，給予學分認證。
4. 因個別需求課程擬邀請相關領域之專業人士為授課教師，其部分相關開課費用，將再與學生酌收相關外聘教師鐘點費、教材及部份軟硬體設備之費用。

表 3-1 本校課程學分表

	高一		高二		高三		合計
自我發展 (必修)	身體素養 1 學習策略 2 自我覺察 1	身體素養 1 學習策略 2 自我覺察 1	身體素養 1 生涯探索 1	身體素養 1 生涯探索 1	身體素養 1	身體素養 1	
文化社會 (必修)	數位時代 2 設計思考 2	數位公民 2 議題探索 2 本土語言 2	SDGs 議題 探究 2 公民行動 2	SDGs 議題 探究 2 公民行動 2 全民國防 2	社會創新 2	社會創新 2	
畢業專題 (必修)					畢業專題 3	畢業專題 3	
必修學分	8	10	6	8	6	6	44
學科知識 基礎課程 (選修) 每學期 至少選修 3 門課	國語文 4 英語文 4 數學 4 歷史 2 地理 2 公民與社會 2 藝術生活 2 資訊科技 2 科學探究 2	國語文 4 英語文 4 數學 4 歷史 2 地理 2 公民與社會 2 藝術生活 2 資訊科技 2 科學探究 2	國語文 4 英語文 4 數學 4 物理 2 化學 2 公民與社會 2 藝術生活 2 資訊科技 2	國語文 4 英語文 4 數學 4 地球科學 2 生物 2 地理 2 歷史 2			
學科知識 進階課程 (選修)			國語文 2 社會科學 2 自然科學 2 藝術生活 2	國語文 2 社會科學 2 自然科學 2 藝術生活 2	國語文 4 英語文 4 數學 4 社會科學 4 自然科學 4 藝術生活 4 資訊科技 4	國語文 4 英語文 4 數學 4 社會科學 4 自然科學 4 藝術生活 4 資訊科技 4	

	高一		高二		高三		合計
個別需求 課程 (申請審查 選修)	學術研究 2	學術研究 2	學術研究 2	學術研究 2	學術研究 2	學術研究 2	
	多元技能 2	多元技能 2	多元技能 2	多元技能 2	多元技能 2	多元技能 2	
	創業課程 2	創業課程 2	創業課程 2	創業課程 2	創業課程 2	創業課程 2	
	專業認證 2	專業認證 2	專業認證 2	專業認證 2	專業認證 2	專業認證 2	
	海外升學 2	海外升學 2	海外升學 2	海外升學 2	海外升學 2	海外升學 2	
建議選修 學分	24	24	26	26	26	26	152

表 3-2 本校課程與 108 課綱對應表

108 課綱 部定課程 領域	本校選修課程			本校必修課程												
	學科 知識 基礎 課程	學科 知識 進階 課程	個別 需求 課程	文化社會								自我發展				畢業 專題
				設計思 考、社 會創新	公民 行動	SDGs 議題課程 (議題探索 +SDGs 議題探 究)	數位 時代	數位 公民	本土 語言	全民 國防	自我 覺察	生涯 探索	學習 策略	身體 素養		
				6	4	6	2	2	2	2	2	2	4	6	6	
語文	16	12		V	V	V										
	16	8														
數學	16	8		V	V	V									V	
社會	18	12		V	V	V	V	V	V						V	
自然 科學	12	12		V	V	V									V	
藝術	6	12		V	V	V									V	
綜合 活動				V	V	V			V	V	V	V	V		V	
科技	6	8		V	V	V	V	V					V		V	
健康與 體育				V	V	V				V				V	V	
跨域				V	V	V	V	V	V				V		V	
小計	90	72														

本校必修課程年段規劃									
課程 模組	科目及學分數		授課年段與學分配置						
	科目	學分	第一學年		第二學年		第三學年		
			—	二	—	二	—	二	
自我發展	自我覺察	2	1	1					
	生涯探索	2			1	1			
	學習策略	4	2	2					
	身體素養	6	1	1	1	1	1	1	
文化社會	設計思考	6	2						
	社會創新						2	2	
	公民行動	4			2	2			
	SDGs 議題課程	6		2	2	2			
	數位時代	2	2	2					
	數位公民	2							
	本土語言	2		2					
	全民國防	2				2			
畢業專題		6						3	3
小計		44							

本校選修課程年段規劃									
課程 模組	領域/科目及學分數		授課年段與學分配置						
	領域 / 科目	學分	第一學年		第二學年		第三學年		備註
			—	二	—	二	—	二	
學科 知識 課程	語文	國語文（基礎）	16	4	4	4	4		
		國語文（進階）	12				12		
		英語文（基礎）	16	4	4	4	4		
		英語文（進階）	8				8		

數學	數學（基礎）	16	8		8 (分類課程)			
	數學（進階）	8				8		
社會	歷史（基礎）	18	6					
	地理（基礎）		6					
	公民與社會 （基礎）		6					
	社會進階	12			12			
自然 科學	物理	12	2 科學 探究	2 科學 探究	2			
	化學				2			
	生物				2			
	地球科學				2			
	自然科學進階	12			12			
藝術	藝術生活	6	6					
	藝術生活進階	12			12			
科技	生活科技	6	2~4					
	資訊科技		2~4					
	科技進階	8			8			
小計		162						

二、課程實施模式

本校提供三種課程模式，包含全實體課程、全線上課程、線上/線下混成教學，針對課程屬性與授課教師教學模式之不同，線上及實體課程之混成比例皆能彈性調整，增加課程實施之多元彈性。

- （一）**全實體課程**：本校規劃高一新生於開學時進行相關實體課程，幫助學生了解學校願景及學校課程特色及健康作息，並說明學校管理及輔導系統、高中課程類別、個別需求課程申請、自主學習計畫撰寫及畢業條件等事項，以及如何準備學習歷程檔案，希望學生在學期間，可以定期記錄、整理自己的學習表現幫助學生生涯探索，亦可作為升大學個人申請第二階段的「備審資料」。

除了開學準備課程外，部分課程屬性或需求，亦有全實體課程的開課課程設計，例如：學生需至戶外進行田調考察及公民活動的文化社會課程，引導學生發現問題，藉由科學實驗解決問題的自然科學探究與實作，或多元技能類等需實作課程，藉由實作課程讓學生有更多動手操作與思考的機會，培養自我探究、論證及多元組合的能力。



註：本課程模式僅供示例，後續可依各課程設計彈性調整實體 / 線上比例

圖 3-3 實體課程實施模式圖

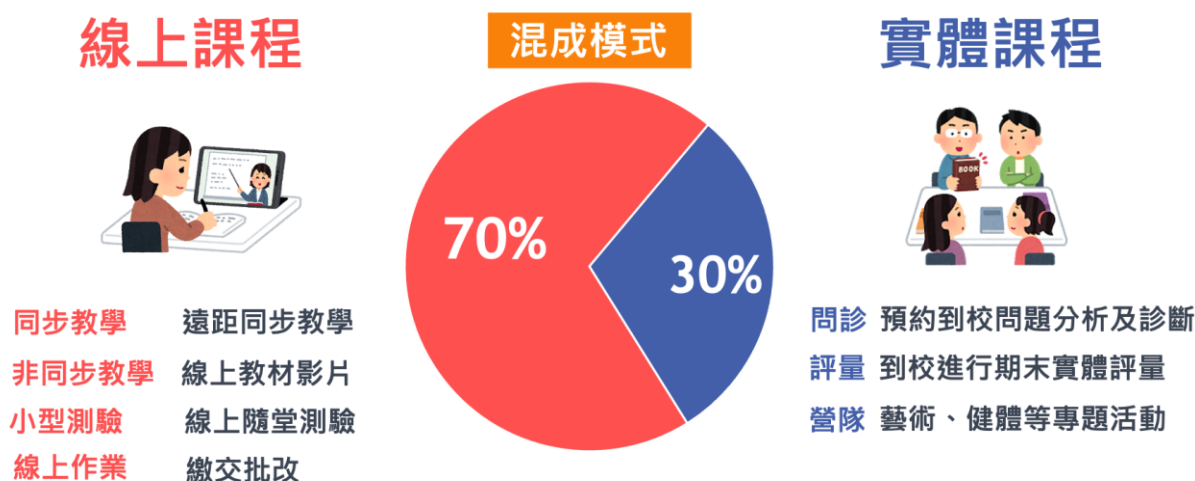
(二) 全線上課程：因應課程屬性不同，少數課程亦有全線上課程設計之可能，例如：線上語言學習或文學文本閱讀等課程，可分為同步與非同步兩類，但皆可採用全線上課程模式開課。



註：同步 / 非同步比例依課程設計彈性調整。

圖 3-4 線上課程實施模式圖

(三) 線上 / 線下混成教學：本校部分課程規劃以線上課程結合實體課程的混成教學模式，依課程設計決定混成教學之比例，讓學生除在線上學習交流外，亦能搭配實體課程，補足部分線上課程無法達到的社交互動性，並透過實體操作輔導，解決學生學習問題。



註：本圖僅為示例，線上 / 線下課程比例依課程設計彈性調整。

圖 3-5 線上 / 線下混成教學示意圖

(四) 學前評估及教學策略：為落實個別化學習輔導需求，規劃學生可於學科學習前，進行學習能力檢測，選擇適合學生自己的學習模式並進行相關學習活動，最後再以作業及多元評量方式，檢測學生的學習成效。



圖 3-6 學生學習取向流程圖

(五) 學分取得方式

1. **學科知識課程**：學生透過線上學習，完成線上作業及測驗問題，或參加實體測驗等多元評量才能取得學分。

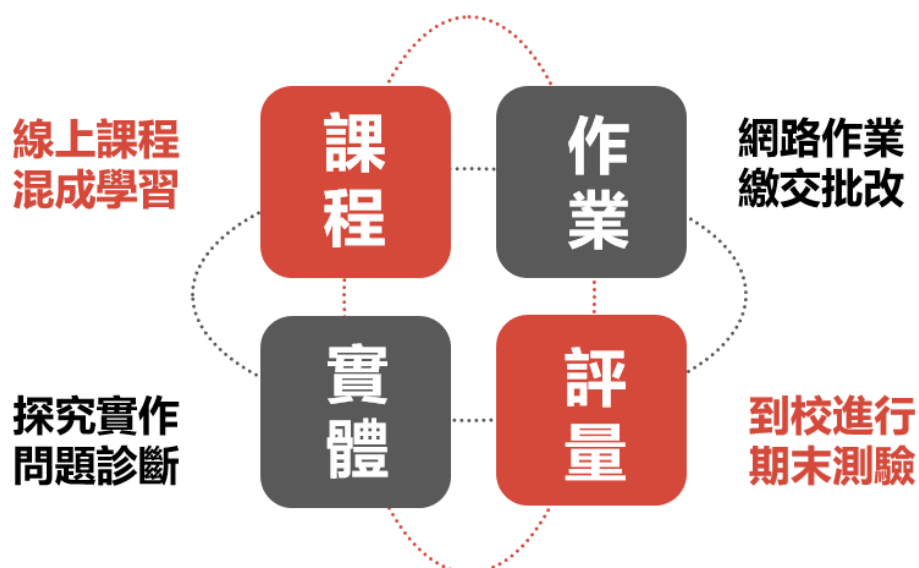


圖 3-7 學分取得流程圖

2. **非學科知識課程**：使用 NPD L 的 6C 發展規準，評估學生的能力發展，透過探究學習策略及學習成果作品，評定學生的投入程度。

表 3-3 公民素養學生版深度學習進程表（原文版）



Citizenship | Student-Friendly Deep Learning Progression

Thinking like global citizens and considering global issues with empathy and compassion.



New Pedagogies for
Deep Learning
A GLOBAL PARTNERSHIP

Dimension	Limited Evidence	Emerging	Developing	Accelerating	Proficient
A global perspective	I care about my own life and I am not interested in what happens in my own neighbourhood or country.	I am starting to explore and develop interest in local and global issues. I consider these issues from different viewpoints and try to understand why people view issues differently and why these differences are important.	I am actively engaged with the world and interested in its problems and challenges. I am beginning to understand that what happens in one part of the world affects other parts as well. I know that injustices exist, and I want to help make a difference in others' lives and the world.	Individually and with others, I think about and take action on issues affecting our world. I understand that I live in a global, connected world and that this perspective is important in the way I live my life every day. I see that everyone has a role to making the world better.	I think and act as a global citizen. I believe that people can make a difference in the world, and I work hard to make change happen in my community and beyond.
Commitment to human equity and well-being through empathy and compassion for diverse values and worldviews	I see the world from my own perspective and don't understand or appreciate the perspectives of people in different cultures.	With help, I am beginning to understand my own culture and some differences of other cultures.	I am beginning to understand that who I am and how I see the world is influenced by where I was born and how I was raised. With guidance, I am learning to understand what the experiences of others might be like and respect other cultures' values and worldviews.	I really care about the world and everyone who lives in it. I am curious about different cultures and worldviews and have a strong understanding of my own. I care about the welfare of people from across the world, even though I don't know them.	I use my strong understanding of my culture and other cultures to better understand global issues from different points of view. When I speak up for others (who can't speak up for themselves), I am helping to make the world better. It is this wider view that allows me to take action to improve the human condition in small and big ways.
Genuine interest in human and environmental sustainability	I am not very aware of or concerned about issues relating to the environment.	I recognize that everybody's actions have an impact on the environment. With help, I can think of ideas that benefit the earth and its people. I am starting to see change opportunities in my local environment.	I understand that caring for the environment is important for our survival as human beings. The solutions I create take into account the environment and the threats it is facing.	I understand and appreciate the importance of the environment for human life and survival. I care about environmental issues and can generate sustainable solutions that affect the planet and its inhabitants.	I have a strong understanding of environmental issues and their importance. My understanding of the issues and care for the environment allow me to act in ways that create positive, lasting change.

（本表取自 NPD 官方資料）

表 3-4 公民素養學生版深度學習進程表（中譯版）

公民素養學生版深度學習進程（Citizenship_Student-Friendly Deep Learning Progression）

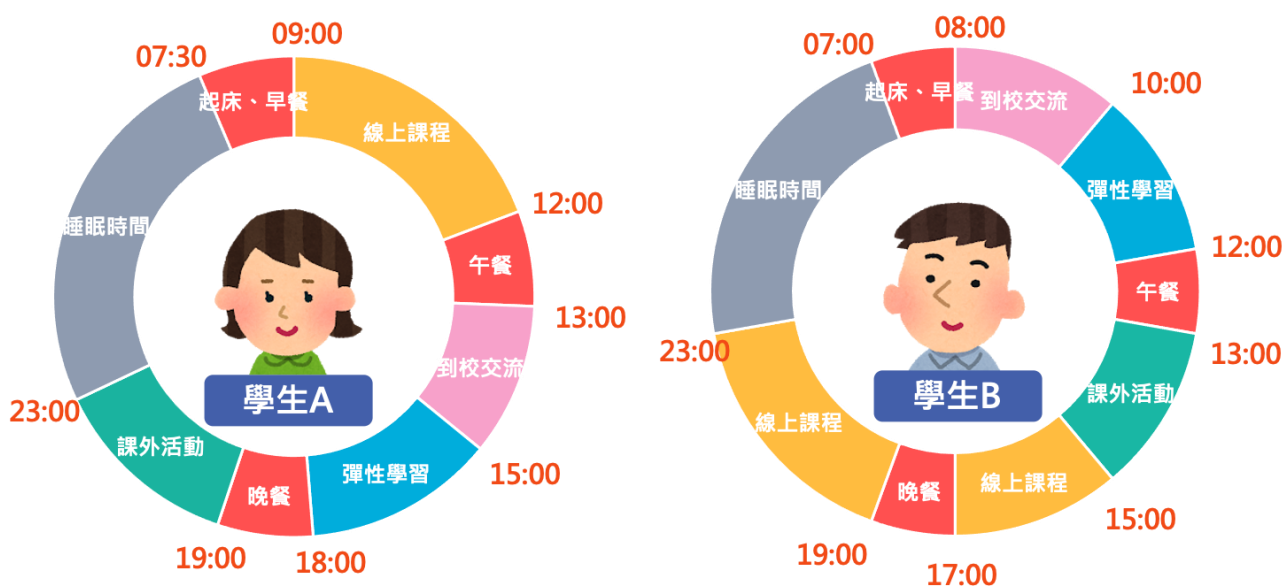
以全球公民的角度思考，用同理、惻隱之心來思考全球議題。

向度	證據有限	萌芽	發展	加速	精熟
具有全球視野	我只關心自己的人生，不關心我的社區或國家發生的事情。	我開始探索並發展對在地及全球議題的興趣。 我能從不同的觀點思考這些議題，並試著理解人們會帶著不同觀點看待這些議題的原因，以及這些不同點為何重要的原因。	我積極地參與世界，並對世界的問題及挑戰感到興趣。 我開始理解，在世界某一角發生的事情會影響到世界上其他地方。 我知道不公不義的存在，而我想要幫助改善他人的生活及世界。	無論以個人或團體的方式，我都能思考影響世界的議題並採取行動。 我能理解我居住在一個全球化、相互連結的世界，且要在每天生活中懷抱這樣的觀點是非常重要的。 我知道每個人都應該參與，以讓世界變得更好。	我能用全球公民的身份進行思考並行動。 我相信人們可以改變這個世界，而我努力在我的社區及其以外的地方，讓改變成真。
為了多元價值與世界觀，透過同理和惻隱之心致力於人類平等與福祉	我從自己的視角看這個世界，我無法理解也無法欣賞不同文化的人及他們的觀點。	在協助之下，我開始理解我自己的文化以及與其他文化的不同之處。	我開始理解到我的出生地和養育我的方式會影響我是誰，及我如何看待世界。 在協助之下，我開始學習理解其他人的經驗可能是什麼，並尊重其他文化的價值及世界觀。	我真的關心這個世界及生活在其中的每一個人。 我對不同的文化和世界觀感到好奇，對自我有高度的理解。 即使我不認識他們，我關心全世界人的福祉。	我對自身和其他文化的高度理解，可幫助我用不同觀點增進對全球議題的理解。 當我為他人（無法為他自己）發聲，我開始協助讓這個世界變得更好。 就是這更寬廣的觀點讓我能採取改善人類現況的行動，無論行動是大或小。
對於人類和環境的永續抱持真誠的志趣	我沒有強烈意識到也不關切跟環境相關的議題。	我承認每個人的行動都會對環境產生重大影響。 在協助之下，我可以想到一些對地球和人類有益的想法。 我開始在社區與地方看見可改變的機會。	我能理解照顧地球這件事對人類自身的生存來說很重要。 我所想出的解答，有將環境及其所面對的威脅列入考慮。	我能理解並珍視環境對於人類生命及生存的重要性。 我關心環境議題，並能想出可以影響地球及住民永續發展的解決方案。	我高度理解環境議題及其重要性。 我對這些議題的理解及對環境的關切，讓我能採取創新的行動，以產生正面且持久的影響。

(六) 個人化學習安排：每個學生的課程及學習節奏都可以不一樣，學習時間也不侷限於 8 時至 16 時，學生可彈性規劃自己的學習進度與時間，學生不僅在一般上學時段才能汲取知識、修取學分，週一至週日皆可完成學習任務，並能加重有興趣的學習領域，做自己學習的主人！

(七) 一生一課表

1. 本校採週課表形式進行課程安排，每週學生需進入課表系統，依自己學習時間排定線上非同步課程。
2. 線上同步課程及實體課程，學校依課程需求，每週匡列不同時段，該時段學生無法進行非同步線上課程排課。
3. 每週學校追蹤學生課程完成進度及作業繳交情形，提供無法完成進度之學生協助及輔導。



註：本圖僅供示例，非正式課程安排。

圖 3-8 個人學習模式圖



單週實體課程示例

時間	星期一	星期二	星期三	星期四	星期五	星期六	星期日
08:00						 營隊課程	
10:00	學習基地						
12:00					學習輔導		
13:00							
15:00		學習輔導		學習基地			
17:00			公民行動				

圖 3-9 單週實體課程示例

肆、行政運作、組織型態

一、正式行政組織編制

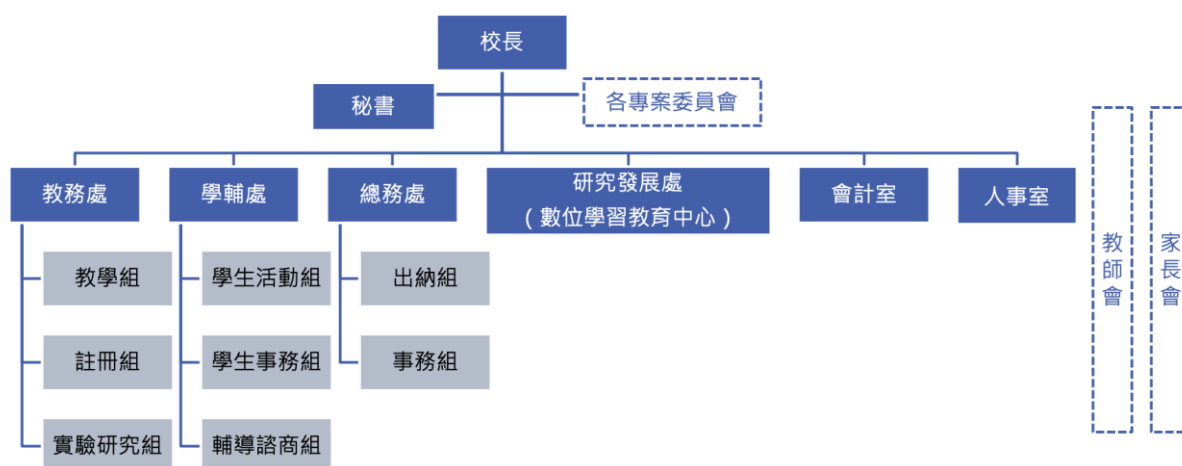
本校行政組織編制依據「高級中等學校組織設置及員額編制標準」、「臺北市高級中等學校組織規程準則」編制，惟因本校教學及學生學習活動均以線上進行為主，行政組織較一般高級中學集中，設置行政組織如下：

- (一) **校長**：統籌本校校務規劃及發展，設置校長 1 人。
- (二) **秘書**：協助本校校務規劃及發展，設置秘書 1 人。
- (三) **教務處**：協助處理本校教師教學專業發展及課程事務與研發等相關事項，設置教學組、註冊組、實驗研究組，含主任 1 人（外加教師編制員額）、組長 3 人（皆為編制內教師兼任）、助理員 1 人、書記 1 人，共 6 人。
- (四) **學輔處**：協助處理本校學生發展及輔助性工作，設置學生活動組、學生事務組、輔導諮商組，含主任 1 人（外加教師編制員額）、組長 3 人（學生活動組、學生事務組組長為編制內教師兼任，輔導諮商組組長由專任輔導教師兼任）、護理師 1 人及學務創新人力 1 人，另設有學習輔導教師制度，依學習輔導及心理專業輔導任務分為兩層，第一層為學習輔導，每班設置 2 位，由各班導師及專任教師兼任；第二層心理專業輔導則另增聘專任輔導教師擔任，每 3 班設置 1 人（預計 111 學年度 1 人、112 學年度 2 人，至 113 學年度補完 3 人）。111 學年度學輔處人力含主任、組長、學習輔導教師（心理專業輔導）、護理師及學務創新人力 1 人共 7 人、112 學年度共 8 人、113 學年度共 9 人。
- (五) **總務處**：協助本校相關設備維護、財產管理、採購招標、文書等相關業務，設置出納組、事務組，含主任 1 人、組長 2 人（出納組、事務組，幹事 2 名兼任）、助理員 1 人（文書），共 4 人。

(六) 會計室：綜理各會計業務，含主任 1 人，共 1 人。

(七) 人事室：綜理本校人事相關業務，本校人事單位依據「行政院所屬各級行政機關、學校、事業機構人事人員員額設置標準表」，機關員額 30 人以下時，暫由他校兼任。

(八) 研究發展處(本市數位學習教育中心)：協助本校資訊相關業務，並培育本市數位教學教師及數位學習模式推廣。



備註：人事單位依據「行政院所屬各級行政機關、學校、事業機構人事人員員額設置標準表」，機關員額30人以下由他校兼任。

圖 4-1 組織架構圖

二、校務組織運作

本校設置校務會議、課程發展委員會、教師評審委員會、教師成績考核委員會、教師專業社群等，作為本校校務發展、課程發展、師資聘用、教學精進之重要組織。

(一) 校務會議：由校長召集主持會議，並於學期中定期辦理，針對學校校務事項進行討論，包含實驗教育計畫、學校重要章則、學校例行事務等校務重大政策裁定。

(二) 課程發展委員會：由學校行政人員、各領域教師、教師組織代表、家長組織代表、學生組織代表共同組成，並邀請專家學者共同審

議，包含審查本校課程計畫、議定本校課程架構、學習節數及教材。

(三) **教師成績考核委員會**：依據「公立高級中等以下學校教師成績考核辦法」設置，除本校教務、學輔、人事業務之單位主管及教師代表一人為當然委員外，其餘由本校教師票選產生。因本校初期員額編制較少，故依法得降低委員人數，最低不得少於五人，其中當然委員至多二人，除教師會代表外，其餘由校長指定之。

(四) **教師評審委員會**：依據教師法第十一條第二項及高級中等以下學校教師評審委員會設置辦法所設置，教評會之組織運作事涉教師聘任、聘期及資遣等教師相關權益，教評會之運作得依法執行。

三、教師專業社群

本校課程發展依近程、中程、遠程及不同面相需求進行規劃，由教師「由下而上」進行討論、建立共識，以評估學生學習需求作為目標及修正，依此擬訂社群目標、內容和運作方式的計畫，並落實課堂實踐以精進教學。

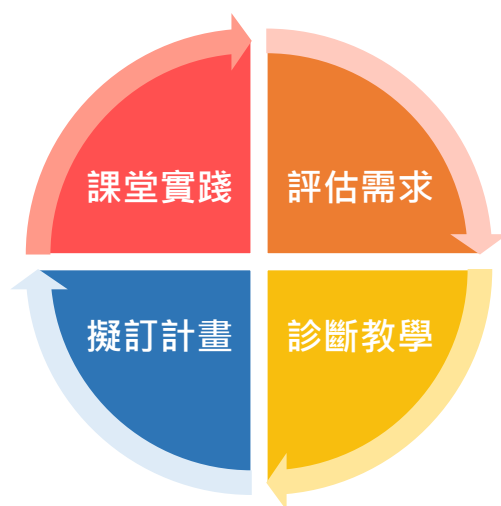


圖 4-2 教師專業社群課程發展流程圖

(一) **基礎學科課程社群**：進行知識基礎學科課程設計，協助學生構建學科知識體系，提供學生升大學之學術能力。

1. 針對國語文、英文、數學、自然科學、社會科學、藝術生活、資訊科技領域，進行知識鋪底理論課程設計。
2. 針對學生需求，進行後續進階課程設計與規劃。
3. 定期討論課程規劃與擬定進度、評量，並完成相關課程資源建置。

(二) 創意行動服務社群：進行創意行動服務課程設計，培養學生的同理心和社會責任感與團隊合作精神。

1. 設計跨領域專題式自主學習課程。
2. 設計新生學堂、學校活動、社區服務與公民行動課程。
3. 學習力、影響力、移動力之增能與實踐。

(三) 學習策略課程社群：融合學習力與移動力之課程元素，促進學習者思考學科知識和個人生活以及真實世界的鏈接，並不斷培養學習者自主學習的能力。

1. 培養學生擬訂計畫，使學生於自主學習展開前訂定自己的學習計畫，進而強化自己的學習目標。
2. 引導學生將數位科技應用於學習與時間管理中，活用數位工具來協助 GTD (Getting Thing Done) 的五個關鍵步驟：捕捉、理清、整理、檢視、執行，藉此推升學生於線上學習的學習效能。
3. 定期討論課程規劃與擬定進度、評量，並完成相關課程資源建置。

(四) 課程研發 R&D 社群：長期追蹤學校整體課程與學生學習成效，從課程維護到研發課程的核心小組。

1. 盤點學生學習樣態與學校課程目標對應，並提供學校之課程規劃中，內容之增加、補強、減少等評鑑建議，並提交課發會報告。
2. 檢視學生個別需求課程計畫申請，分析與追蹤其完課率，評估未來相關課程合作的可能性，並積極媒合業界學習資源。

3. 對於 e-learning 之課程、策略、平臺的長期追蹤，除針對內容之維護，同時進行相關評鑑與修正，提交予學校相關行政會議，作為後續規劃參考。

四、家長參與

家長是本校實驗教育中重要的教育合作夥伴，也是實驗教育推展成功的重要支柱。學校與家長對於教育理念之支持與認同，以及日後的教育實際配合與協助，影響實驗教育的推動，為學校必須努力經營之方向。

- (一) **加強親師生橫向溝通**：為協助孩子生活適應與學習，加強親師生三面向的溝通與聯繫，經由彼此互動中建立互信基礎，並使本校教師在輔導學生學習活動時，能與家長培養良好的溝通模式，建立彼此間互助的親師關係。
- (二) **辦理家長日、親職教育講座**：親師活動日的進行除學校教育理念宣導外，亦可成立家長分享社群，透過分享共學合作的交流與回饋，精進親職教育能力，凝聚家長對實驗教育的共識，在孩子主動探索學習的歷程中，協助孩子找到生命的熱情，讓家長成為孩子學習的助力。
- (三) **成立家長會**：本校依「臺北市中小學校學生家長會設置自治條例」成立家長會，增進學校與學生家長間的聯繫，讓家長可一同參與校務決策，共同為本校打造更完善的教育發展。

五、人員進用及甄選

(一) 校長資格及產生方式

本校依據「學校型態實驗教育實施條例」第 23 條第 5 項及第 6 項規定，公立學校辦理學校型態實驗教育，其校長之遴選、聘任程序，依循臺北市政府教育局制定之「臺北市高級中等以下實驗教育學

校校長遴選及聘任作業要點」規定辦理。其校長得以具教育人員任用條例第四條、第五條或第六條資格之一者聘任之。

校長辦學績效卓著，其校務發展計畫經實驗教育審議會通過，並經各該主管機關校長遴選委員會同意者，得不受連任一次之限制。

(二) 教職員資格及進用方式

1. 教職員資格：

- (1) **編制內人員：**依據「教職人員任用條例」、「公務人員任用法」依法聘任教職員。
- (2) **編制外人員：**惟本校為提供學生多元領域之客製化個別需求課程，針對其課程，規劃聘請具備專長領域之未具有合格教師資格人員。

2. 進用方式：

- (1) 職員部份與一般公立學校之進用方式相同。
- (2) 教師部份採自辦教師甄選或委託臺北市政府教育局之聯合教師甄選。

伍、設施設備

本校址設於臺北市文山區試院路 2 號，校地面積 4,747 平方公尺、樓地板面積 4,798 平方公尺。本校運作型態與現行一般高中不同，行政運作採分散方式進行，以利支援學習基地學習活動及親師生互動，依功能屬性於臺北市立建國高中、臺北市立中崙高中、臺北市立弘道國中三校設置行政辦事處。

因教學活動多為線上進行，著重數位教學及資訊設備為主，精簡一般辦公室與教室設施、設備品項及數量。

部分實體課程所需教學場所及設施，本校將依實際教學狀況，運用臺北市學校餘裕教室空間進行，活化教學場地。或與臺北市所轄單位洽談租借場地，以「處處是學習空間」為概念，活用不同教學領域，增加學習廣度與深度。

一、辦公及教學設施

本校規劃之辦公及教學設施空間如表 5-1。

表 5-1 辦公及教學設施一覽表

設施名稱	數量	功能
多功能行政辦公室	4	教職員行政辦公室、學校開會與招待外賓空間。
課程錄製空間	2	提供教師直播及錄製課程之空間。
討論室	3	提供學生自治及學習活動、師生交流及問題討論之空間。
實驗室	3	進行自然科學相關實作課程之教室。
多功能教室	3	進行學科實體課程或相關學習活動之教室。

家長會辦公室	1	提供本校家長會交流之空間。
教師會辦公室	1	提供本校教師會交流之空間。

二、行政中心

- (一) 校本部：設置校長室、總務處、會計室、教師會、家長會、各專案委員會等相關行政辦公及實驗教育交流、洽談之校本部。
- (二) 課程規劃中心（建中辦事處）：設置教務處等相關課程規劃、課程錄製及教師專業發展等業務之辦事處。
- (三) 校務發展中心（弘道辦事處）：設置學輔處等相關教師教學、學生學習、學生自治、師生交流及學習輔導所在辦事處。
- (四) 數位學習中心（中崙辦事處）：設置研發處（本市數位學習教育中心）等研發及推廣本市數位學習相關業務之辦事處。

校本部及行政中心

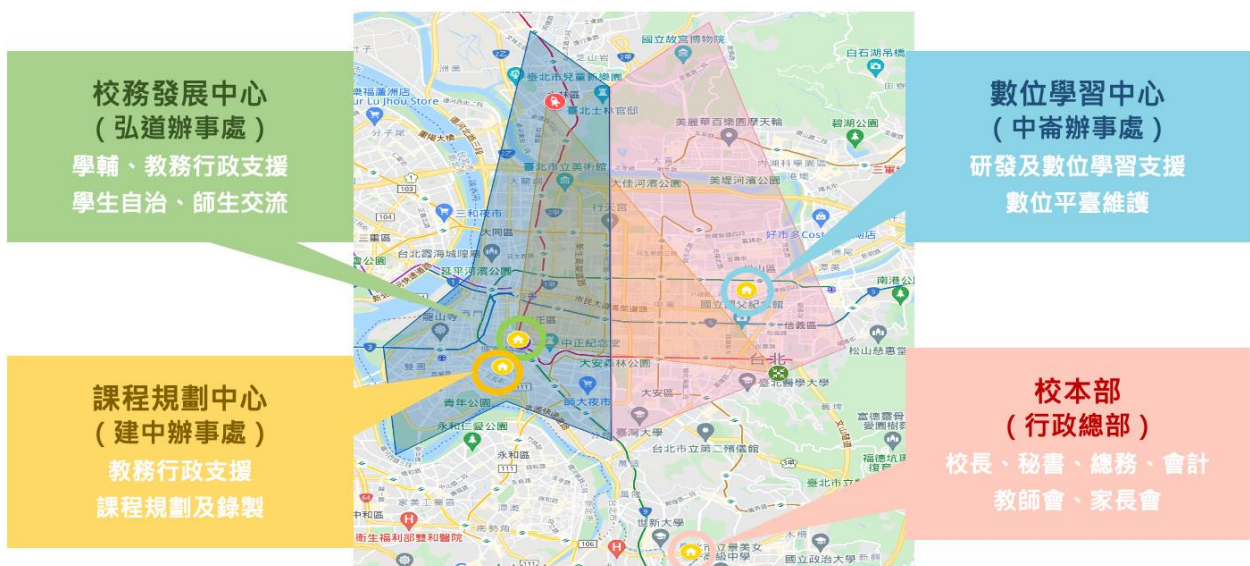


圖 5-1 校本部及行政中心分布圖

三、學習基地

- (一) **士林基地（自然科學）**：以士林國中為中心，鄰近捷運士林站，周邊設有科學館、天文館等，可作為本校自然科學的探究基地。
- (二) **弘道基地（人文創客）**：以弘道國中為中心，鄰近捷運中正紀念堂站、捷運小南門站、捷運臺大醫院站，周邊設有國家圖書館、青少年發展處、國立臺灣博物館、外交部、中正紀念堂、兩廳院等，可作為本校社會科學、人文創客的探究基地。
- (三) **信義基地（藝生資健）**：以信義國中為中心，鄰近捷運象山站、捷運臺北 101 / 世貿站，周邊設有信義運動中心、臺北市政府、臺北世界貿易中心、臺北 101 大樓、Google 及微軟辦公室等，並可延伸至松山文創園區、國父紀念館，可作為本校藝術、生活科技、資訊及健體領域之基地。

三大主題學習基地



圖 5-2 實體學習基地圖

四、延伸空間

本校的學生不只是在網路上學習，也能移動到實體的學習基地進行實作、團體活動或是找老師面談，目前行政辦公室設在建中，另外還有三個學習基地規劃在士林國中、弘道國中、信義國中的餘裕空間；當學生進行專案項目時，學習場域也可能擴展到社教機構、博物館、企業，整個城市都可以是學生的學習教室。

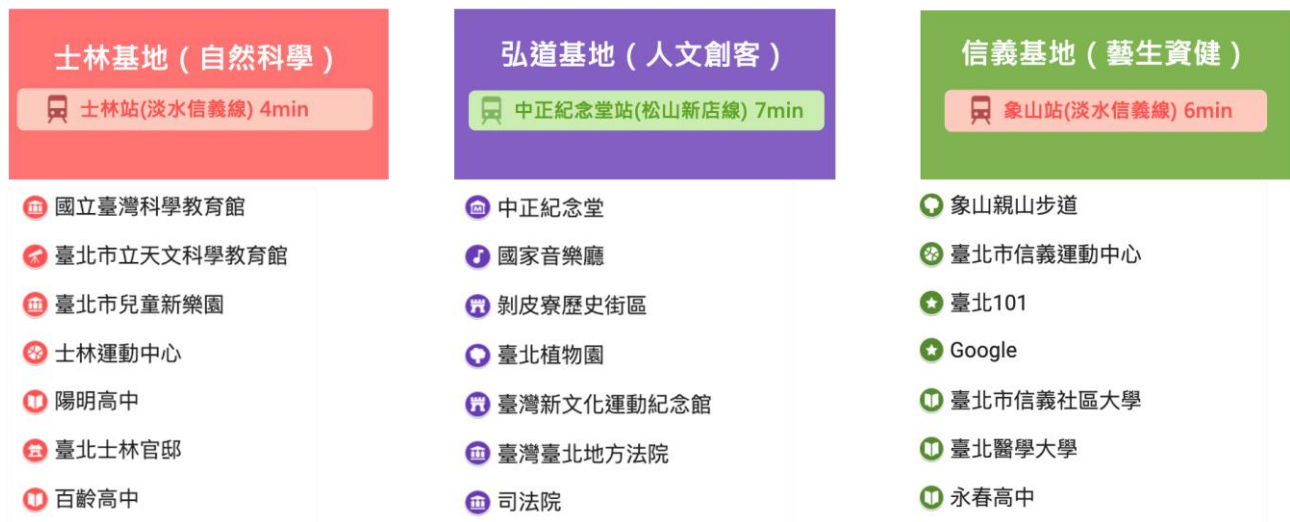


圖 5-3 學習基地延伸場域圖

陸、學生入學、學習成就評量、學生事務及輔導方式

一、學生入學規劃

本校預計於 111 學年度，以單獨招生方式，招收 48 名(一個年級 3 個班)高中一年級新生入學，初期招生因考量實體課程需求，以設籍**基隆市、臺北市、新北市**學生為主，後續本校再依辦學經驗及成效，評估是否擴大就學設籍行政區，提供更多外縣市學生加入創新實驗教育、獲取臺北市多元資源的機會。

為使家長及學生充分瞭解本校實驗教育方案之內容，降低後續學生因不適宜而轉學、輟學之機率，將於發放招生簡章前，事先辦理相關招生入學條件說明會及親職教育講座，讓家長了解本校的辦學理念、課程規劃及學習模式。

本校依據辦學目標，採多元方式辦理入學甄試，學生依照自身條件進行報名，共有兩種入學管道，包含特殊選才及申請入學管道。學生報名資格需為國民中學應屆畢業生，或曾在公私立國民中學、高級中學附設國民中學畢業及同等學力者，說明如下：

表 6-1 本校特殊選才甄選項目

入學管道	特殊選才
甄選目標	提供符合本校教育理念核心『 廣闊探索、天賦自由 』，具備自主學習、自主管理能力且願意挑戰新教育模式之學生入學管道。
甄選條件	1、於任一領域學習或專業技術才能，已顯現卓越表現、極高天份及優異才能，且具自我規劃及符合本校學習模式能力者。 2、曾獲得縣市級競賽獎項或有相關特殊活動參與經歷、專業證照 及培訓等證明。

	3、個人參與校內外活動證明或競賽獲獎之心得彙整。 4、其他有助於個人自主學習能力證明或資料。
--	---

圖 6-1 本校特殊選才流程圖

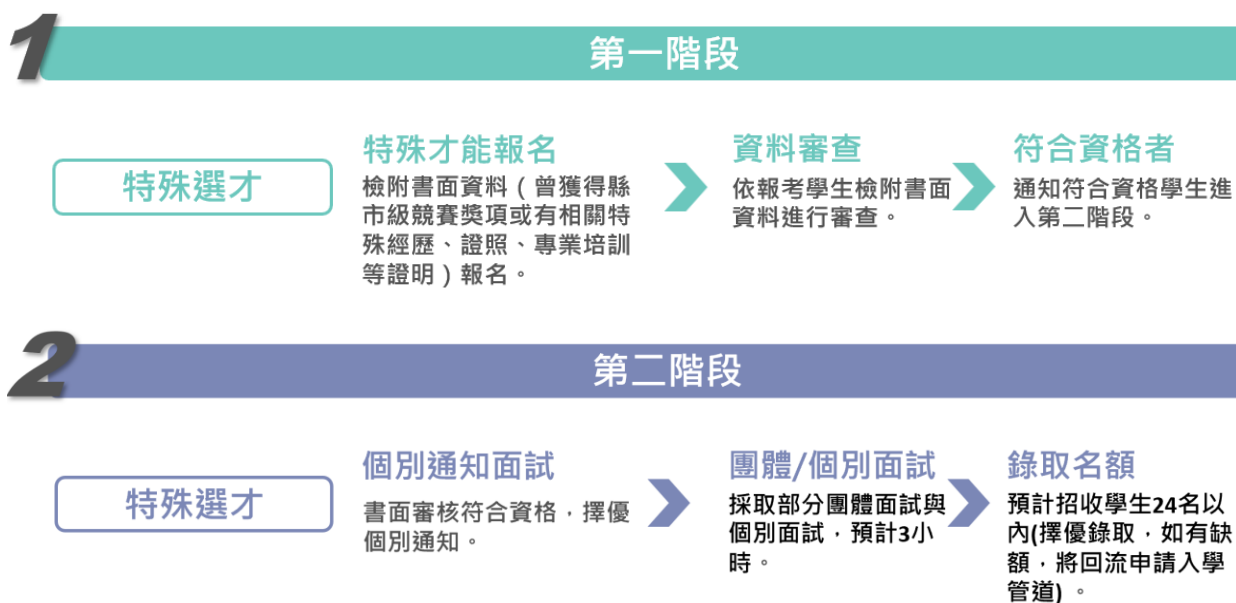
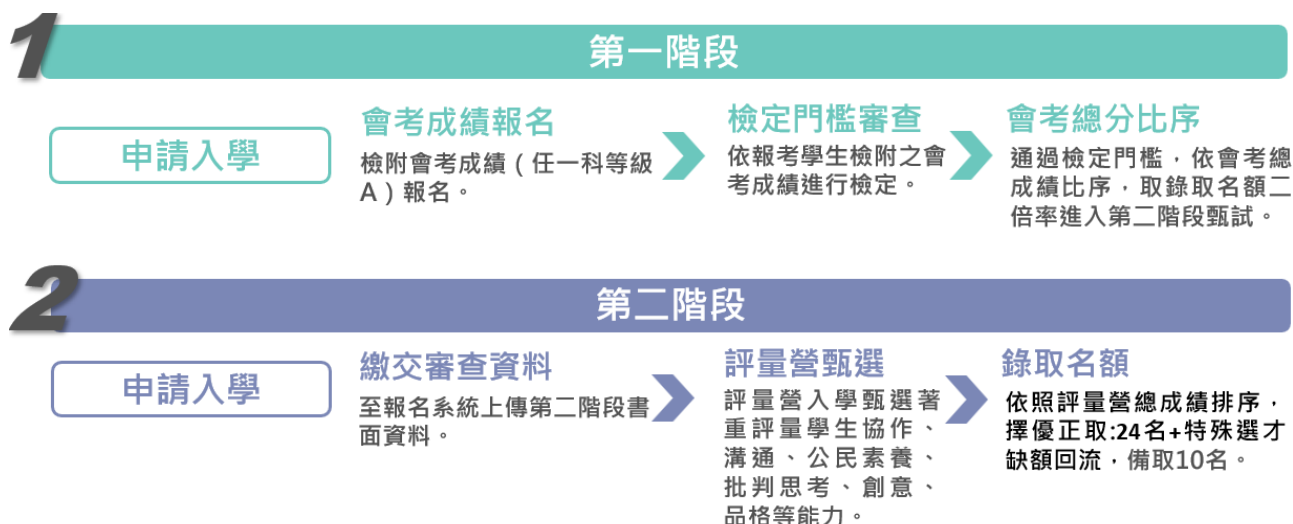


表 6-2 本校申請入學甄選項目

入學管道	申請入學
甄選目標	綜合現行升學方式鑑別學科表現，及評量營 6C 能力表現，錄取具有本校理念核心之優異潛能學生，進而真正達到「適性揚才」之目的。
甄選條件	1、檢附會考成績 (任一科等級 A) 報名。 2、通過檢定門檻學生，依會考總成績進行比序。

圖 6-2 本校申請入學流程圖



學生報到後，為使學生了解學校課程規劃、課程模式，以及於正式開學前認識彼此，將籌劃新生入學活動，提供同學先於實體環境中交流活動之機會，並透過新生入學活動，增進師生間之關係。詳細招生及學生入學期程如表 6-3 所示。

表 6-3 本校招生及學生入學規劃期程

項次	時程	項目
1	4 月	辦理辦學理念說明會
2	5 月底至 6 月初	辦理親職教育講座及發放招生簡章
3	6 月初	報名及第一階段審查作業
4	6 月中	第二階段審查作業
5	7 月	學生報到
6	8 月	新生入學活動
7	8 月底	正式開學（配合教育部時程）

二、學習成就評量

本校對於學生學習，以能力養成為目標，並採用活化教學、問題導向學習，藉由科技融入、專題研究及設計思考等創新教學模式進行，而學生除了學習語文、數學、自然、社會等基礎學力奠基課程外，還有實

驗創新主題課程、多元選修課程，因此一體適用的評量方式無法滿足學生學習及教師教學需求，故本校不會過度重視統一的紙筆測驗方式或是單一測驗分數的呈現。而對於學習中，對於量 / 質的評量上，將採以多元成就評量、情境評量、歷程紀錄、檔案評量等質性的評量方式，以利平衡傳統量化的評量方式。

在運用多元質性學習評量中，可瞭解學生學習成效，進而成為未來教學修正之參考。同時為符合每個學生的學習能力與步調，並將學習的主體真正地回歸到學生身上，以達到教育的公平性。

除了評量方式之外，本校的學習成就評量配合三個時間點，及對應兩個目標性執行，讓評量方式以終為始來符應評量目的。

表 6-3 本校評量時間及目標

時間點	目標
第一時間點：學習前 (學前評量)	(1) 了解學生實際需求及起點行為，提供學習進度與建議。 (2) 評估自身學習選擇與方式。
第二時間點：學習過程 (形成性評量)	(1) 做為回饋學生的過程並瞭解學習程度和鼓勵學習持續發生。 (2) 學生相互分享和激勵學習成長。
第三時間點：學習完成 (診斷式/總結性評量)	(1) 了解學生目前的學習程度，較清楚分析其學習能力的成長情形 (2) 提供學生自我省思與成長。

期待透過多元學習評量及不同時間點執行之方式，以利本校課程教學能依據學生實際需求及起點行為，透過在實施適宜的教學及評量下，提供不同特質、程度的學生能得到所需要的指導與協助。

三、學生事務及輔導方式

本校著重學生發展性與輔助性之學輔工作，擬合併原學務處與輔導室為「學輔處」，以利落實「學習者發展為中心」的政策。學生活動組主要結合學校內外部資源進行各種「活動式學習」；學生事務組處理日常學生事務如勤惰獎懲與衛生體健等相關事務；輔導諮商組以輔導學生發展自我性向與特質，並了解自己與周遭世界人事物的連結關係；藉由具體行動進行社會參與，培育具有人文關懷與國際視野等具備正面行為與價值觀的學生。為發展學習任務，需建置學校內外部組織與充分運用相關資源。

(一) 設置學習輔導教師：除一般高中專任輔導教師外，本校為更完善照護學生身心健康、提供學習諮詢生涯輔導，故設立學習輔導教師機制。本校學習輔導教師依學習輔導及心理專業輔導任務分為兩層，第一層為學習輔導，第二層為心理專業輔導，職務分工皆以協助學生全人且身心健康學習為主軸；教師除是引導者、關懷者更是支持者，除必須具有統整課程的專業知能，協同開發主題式課程外。教師更要以敏銳的覺察力，協助學生發掘自身的優勢與劣勢，興趣與特質，輔助每一位學生都能夠自我認同，建立自信。教師是學生學習成長的領航者，除建立良好的師生關係，引領學生解決問題，成為學生在學習生涯中的心靈導師外，更需引導學生發現自我價值並進而關懷及回饋社會。透過專業分工分層方式，具體提供以下完整的學習輔導規劃：

1. 學習輔導部分

- (1) 協助學校編輯選課輔導手冊，並向學生、家長說明學校課程計畫之課程及其與學生進路發展之關聯。
- (2) 針對有生涯輔導需求之學生，依其性向及興趣測驗結果輔導後，提供個別方式之課程諮詢。

- (3) 參考學生學習歷程檔案，以團體或個別方式提供學生諮詢。
- (4) 學期課程進行期間，每週定期追蹤學生學習狀態，如實體課程到課率、線上學習任務/課程完成率，並適時提醒學生或知會家長。
- (5) 長期追蹤及記錄學習輔導之學生整體表現，適時對學生進行整體評估，並與個人或家庭晤談。

2. 心理專業輔導部分

- (1) 協助辦理輔導工作等相關行政事宜並推行認輔工作。
- (2) 學生資料之建立整理保管與運用。
- (3) 辦理個案輔導、團體輔導及個案研究等事宜。
- (4) 辦理學生各項心理與教育測驗之實施運用。
- (5) 協助導師實施班級學生團體及個別輔導等事宜。
- (6) 蒐集與提供師生相關之輔導知能資料。
- (7) 協助執行輔導工作各項計畫及協助輔導工作研習。
- (8) 從事學生初級預防輔導工作，並對於適應不良、行為偏差學生之個案建立、諮商及輔導工作辦理。必要時成立個案輔導群，必要時偕同相關人員進行家庭的訪問、協調與輔導。

(二) 制定學校輔導工作之三級預防（輔導）制度

- (1) 依據教育部「建立學生輔導新機制－教學、學務、輔導三合一整合實驗方案」的內涵，學校教師、導師、認輔教師、專業輔導人員、行政人員必須清楚了解自身輔導的角色任務與在三級預防中的職能，以及可運用之社區輔導網絡與人力資源，方能發揮學校教學、學務、輔導最佳互動實施模式。

(2) 本校三級預防制度包含初級預防、二級預防、三級預防，其分述說明如下：

I. **初級預防**：針對一般學生及適應困難學生進行一般輔導。

II. **二級預防**：針對瀕臨偏差行為邊緣的學生進行較為專業的輔導諮商。

III. **三級預防**：針對偏差行為及嚴重適應困難學生進行專業的矯治諮商及身心復健。

(3) 本校依編制學校教師、學習輔導教師（第一層及第二層）、認輔教師、專業輔導人員、行政人員，明確規範角色任務與職責，其三級預防制度之職責說明如下：

I. **初級預防**

i. **各科專任教師**：了解學生學習情形，並觀察及辨識學生行為，提供學習輔導教師及認輔教師學生行為之參考。

ii. **學習輔導教師(第一層)**：了解班級學生的生活狀況、學習情形及行為表現並針對異狀進行了解與聯繫。透過即時關懷、鼓勵學生，積極輔導班級學生之學業與品行。
與學生晤談，及推動有效之經營班級，建立班級常規，協同副導師共同管理班級事務，進行輔導初級預防工作。

iii. **認輔教師**：認輔學生並參與個案會議，認識與掌握受輔學生之生活與學習狀況。同步學生的心理狀況轉達給導師與任課教師，以共同協助輔導。定期參與認輔教師輔導知能研習或其他專業成長進修活動。

II. 二級預防

- i. **學習輔導教師(第二層)**：從事學生初級預防輔導工作，並對於適應不良、行為偏差學生之個案建立、諮商及輔導工作辦理。必要時成立個案輔導群，偕同相關人員進行家庭的訪問、協調與輔導。
- ii. **學校專業輔導人員**：透過蒐集到的個案資料，與輔導人員共同分析個案之問題，同時得提供親師輔導資訊與輔導策略，並視需要辦理個人或團體輔導。
- iii. **輔導諮商組**：學生嚴重行為問題之轉介、矯治與追蹤，視情況結合社區資源網絡，加強聯繫並落實通報系統。

III. 三級預防

- i. **學校專業輔導人員**：對轉介之協助與配合，對矯治或復建後的觀察，並提供相關資料給學輔處或相關社區心輔、精神機構。
- ii. **輔導諮商組**：對校園危機處理通報流程的清楚掌握，針對學生嚴重行為問題之轉介、矯治與追蹤，並視情況召開校內相關會議或擴大校外會議。
- iii. **社區專業輔導人員及諮商師**：學校單位依循心理師、社工師及精神醫療人員等相關資源進行後續協助。

三級預防（輔導）制度人員架構

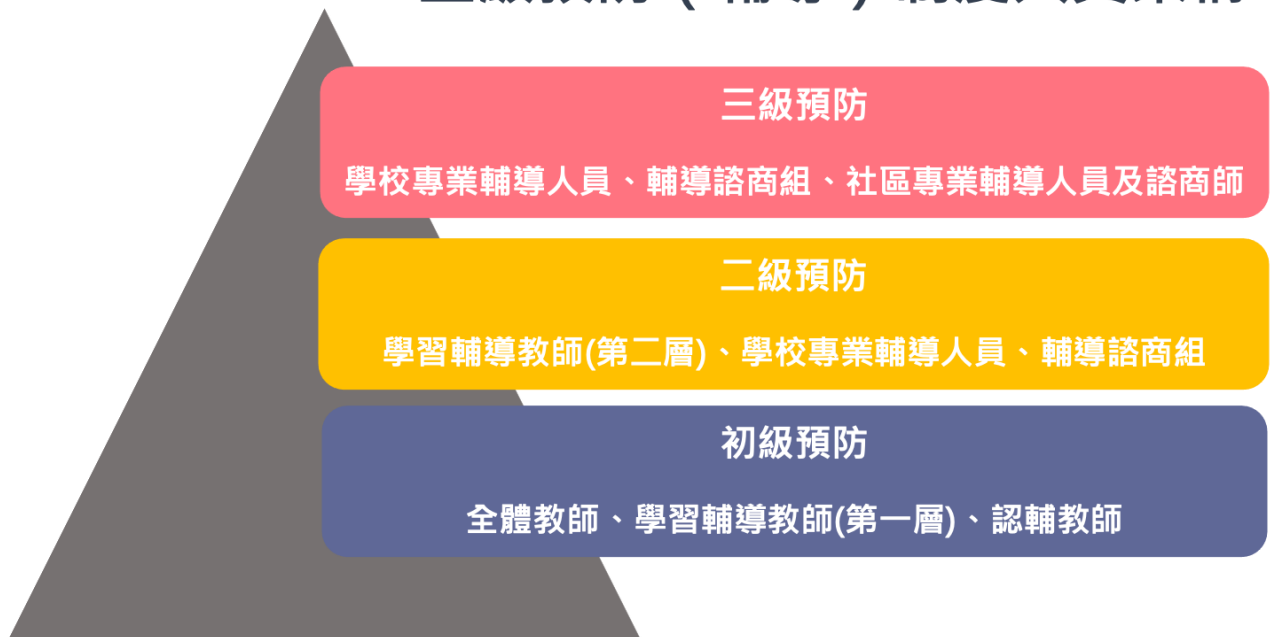


圖 6-2 三級預防（輔導）制度人員架構圖

教學、輔導、學務三合一整合架構圖

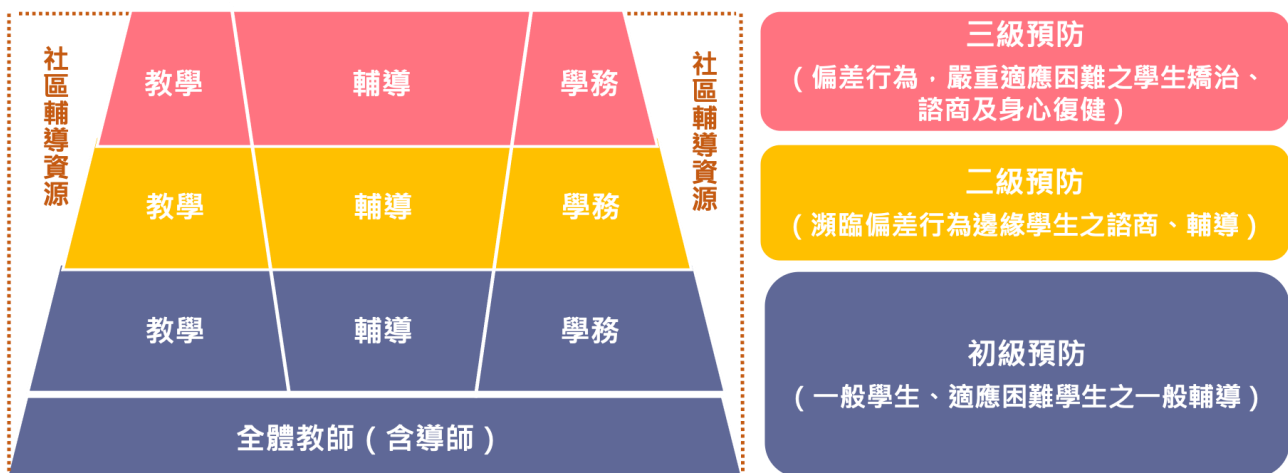


圖 6-3 教學、輔導、學務三合一整合架構圖

- (三) **善用網路科技資源**：協助學生跨越時空藩籬進行社會參與學習活動，體驗世界公民之責任與使命，並協助學生擴展學習視野與歷程。強化網路媒體識讀，方能正確應用。

(四) **民主參與之學生組織**：透過學生自治組織與活動讓學生能夠展現創造力、領導力、培養學生互助合作與溝通表達能力並強化民主法治素養。

(五) **善用內外部輔導諮商資源**：協助學生發展自我、規劃生涯，學生輔導應由全校教師共同參與，學習課程規劃由學習輔導教師協助外並能與外部支持系統協力合作。

(六) **潛在課程**：非正式課程與潛在課程對學生的深度影響力有時候比正式課程來得更大、更強。本校擬舉辦學校日活動週、校慶活動週、各項學生年度主題式活動、多元假日營隊與學校社團活動，提供學生參與非正式課程與潛在課程的機會，凝聚學生對學校參與的認同感、提供親師生互動聯結與展現文化社會關懷的公民行動。茲舉例如下：

1. **學校日活動週**：包含學生學習成果分享發表、校務活動建言、關懷社會議題討論、倡議與行動。

2. **校慶活動週**：主題各年級可以自主規劃具創意性、活動性與服務性的活動(CAS)。

(1) **創意(Creativity)**：有關創意思考與行動的藝術展現與體驗。
例如：戲劇、音樂、藝術史、文化參訪和舞蹈。

(2) **活動(Activity)**：體能運動和體能挑戰體驗。例如：攀岩、划艇、籃球和定向越野等。

(3) **服務(Service)**：對學生及社會具有學習價值的不支薪志願性活動，服務所涵蓋的範圍極廣。例如：為當地國小學生提供多元文化體驗活動或是偏鄉服務等。

3. **學生年度主題式活動**：包含高一新生學堂（植根學習力）、高二公民學堂（發揮影響力）、高三畢業學堂（發展移動力）。

- (1) **高一新生學堂**：有別於普通高中的傳統新生訓練活動，為期一週的新生學堂內容有生生互動、師生互動、親師生互動等。親師生彼此間能藉由活動與課程編排從認識到認知，進而認同，為未來三年高中生活植根學習力。
 - (2) **高二公民學堂**：高二學生運用課程中所學，選擇年度公民行動主題活動，移地全國進行公民參與服務活動，以發揮社會公民成員影響力。
 - (3) **高三畢業學堂**：高三學生統整三年涵養以策劃畢業系列活動，期能展現移動力。
4. **假日營隊活動**：舉辦領導力營隊、探索體驗服務營、民主學習營（如審議式民主及參與式預算等）。
 5. **學生社團**：傳統的社團活動有許多時空設限的問題，本校藉由網路科技可以串聯志同道合者，讓學生社團活動方式與面向更加多元與豐富，甚至可以是跨越國界的國際議題理念討論、分享與倡議行動。

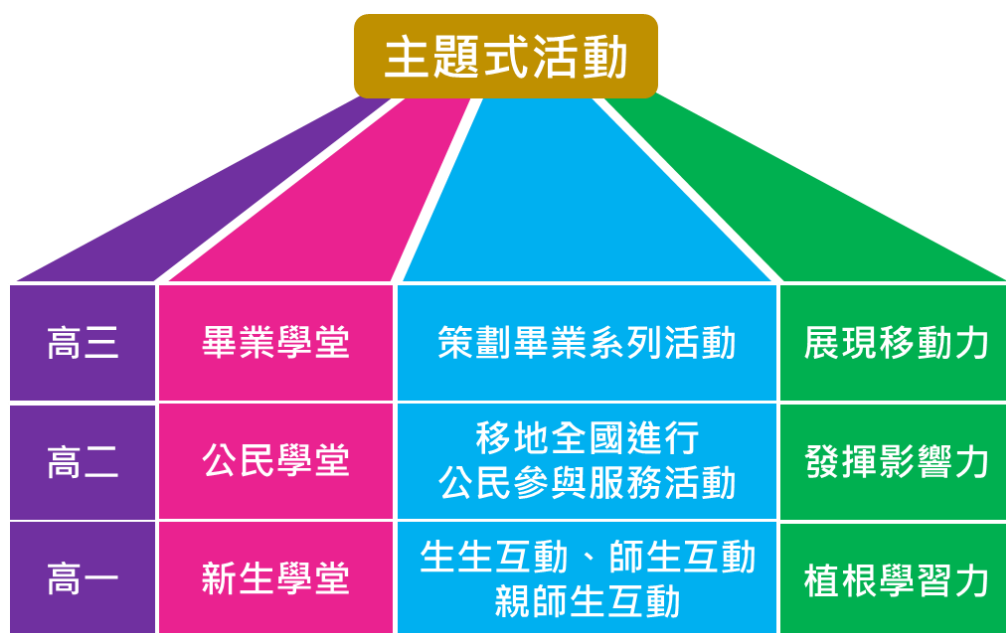


圖 6-4 學生主題式活動圖

表 6-4 學生特色主題活動規劃

規劃	高一		高二		高三	
週次	第 1 學期	第 2 學期	第 1 學期	第 2 學期	第 1 學期	第 2 學期
1	新生學堂	校務建言		校務建言	青年論壇	
2			公民學堂			
3						
4						
5						
6						
7						
8						
9						
10	家庭日	校慶活動	家庭日	校慶活動	家庭日	畢業學堂
11						
12						
13						
14						
15						
16						
17						
18						
19						
20	社區服務	社區服務	專題週	專題週	生涯博覽	

備註：

- 1.本校各年段的主題式活動高一新生學堂；高二公民學堂；高三畢業學堂。
- 2.校慶活動週的主題各年級可以自主規劃具創意性、活動性與服務性的活動。
- 3.學校活動週的內容包含學習成果分享發表、校務活動建言、關懷社會議題討論倡議與行動

(七) 教育合夥人：為落實學校制度新思維視學生為教育合夥人，本校學生皆為學生會之成員，透過學生月會活動、民主參與校務活動與制度之規劃修訂。

四、轉入及轉銜制度

為維護學生受教權益，本校亦規劃相關轉學輔導機制，本校「學科知識」課程模組之學分可對應 108 課綱部定必修、加深加廣選修；個別需求課程可對應多元選修，針對就讀本校不適應之學生，或欲轉入本校之學生，皆能對應學分進行抵免。

學生可透過「臺北市高級中等學校聯合轉學考」進行轉入本校或轉出至他校，不因實驗教育而難以銜接一般高中教育。

五、未來進路

本校與一般普通型高中一樣，可藉由大學特殊學才、申請入學、分發入學等管道銜接國內的大專院校，為實踐學生個別化課程及個別化評量，課程設計已與課綱內容不同，故不參與繁星推薦計畫。學生透過三年的在校課程及諮詢輔導，更能在高中階段尋找及確認自己未來的生涯方向，包括前往海外升學或投入創新事業。

六、畢業條件

本校學生畢業條件需符合下列三點：

- (一) 必修課程應取得 28 學分 (含) 以上。
- (二) 選修課程應取得 112 學分 (含) 以上。
- (三) 畢業專題 6 學分。

柒、實驗規範

本校依據學校型態實驗教育實施條例第 23 條第 4 項規定：「於實驗規範之範圍內，得不適用國民教育法、高級中等教育法、專科學校法、大學法、技術及職業教育法、特殊教育法、學位授予法、師資培育法、學生輔導法、國民體育法及其相關法規之部分規定，並應載明其不適用之相關規定。」，本校為創新數位教學，訂定實驗規範如下：

表 7-1 數位實驗高中實驗規範

實驗範圍	不適用法規	替代方案	說明
校地校舍 (詳如計畫第 35 頁至第 38 頁)	高級中等以下學校及其分校分部設立變更停辦辦法第 9 條第 1 款第 1 目及第 2 款。	<p>一、本校校址設於臺北市文山區試院路 2 號 (原臺北市永建國小舊校址)，校地面積 4,747 平方公尺，樓地板面積 4,798 平方公尺，該校地校舍所有權人為臺北市政府教育局，目前作為臺北市非學校型態實驗教育園區，數位實驗高中成立後，可在此擁有自己專屬的校地校舍。</p> <p>二、本校行政運作 (詳如計畫第 36 頁) 採分散方式進行，</p>	<p>一、本校教育理念、運作型態及教學、學習型態皆與現行一般高中不同，參考密涅瓦大學的運作方式，透過數位科技打破時間與空間限制，讓學生得以促進個人化深度學習，故校地校舍之需求較低，不需 2 公頃以上校地。</p> <p>二、本校校址登記於臺北市文山區試院路 2 號 (原臺北市永建國小舊校址)，有專屬校舍空間設置校長室、總務處、會計室、家長會、各類委員會。</p> <p>三、本校使用弘道國中之餘裕空間設置校務發展中</p>

		<p>以利支援學習基地及親師互動，依功能屬性另於本市弘道國中(校務發展中心)、本市建國高中(課程規劃中心)、本市中崙高中(數位學習中心)三校設置專屬行政辦事處。弘道國中提供餘裕空間供本校專用，計有一間獨立行政辦公室，可設置教務處、學輔處、教師辦公室，另有三間班級教室，可供本校教師教學及學生學習使用。</p> <p>三、本校另設置主題式學習基地（詳如計畫第 37 頁）以進行實體課程，於本市弘道國中設置人文創客基地、士林國中為自然科學基地、信義國中為藝生資健基地，未來將與更多學校合作</p>	<p>心，作為親師生實體互動主要場域，可以滿足教師教學、學生學習、家長晤談的需求；另於建國高中設置課程規劃中心，以利教師社群進行教師專業發展，例如規劃線上課程、製作數位教材、進行課程錄播、討論數位教學策略。為擴大本校數位學習效益，於中崙高中設置數位學習中心，編制研發處及資訊人員，專責維護系統平臺、引進最新教育科技、推廣數位教學模式。</p> <p>四、本校校訂學習時間為週一至週五 8 時至 16 時，學生應在家進行線上課程或使用學習基地的專屬教室進行學習，目前計有 3 間多功能教室、3 間討論室、3 間實驗室可供學生使用。若學生欲前往其他場域（例如圖書館、科教館）進行自主學習，需事先向學校申請並獲同</p>
--	--	--	---

		<p>餘裕空間並與產官學研進行合作，作為多元教學場域之延伸。</p> <p>四、為推展本校之實驗教育理念，透過上述替代方案，排除一般高中 600 人以下需 2 公頃以上校地及相關校舍之規範，依學生學習需求設計新的教學型態，讓學生學習不限制於特定的空間及場域，整個城市都可以是學生的學習教室。</p>	<p>意，事後需上傳佐證資料。</p> <p>五、本校使用之學習平臺及到離校功能 APP，均能掌握學生課程之學習紀錄及移動情形，配合本校三大行政辦事處及三大學習基地人力支援，並請學生於上午 8 時至下午 4 時填報非於家中學習時之學習動態，並透過緊急事件處理機制，掌握學生安全。</p> <p>六、本校設置各學習基地皆有同時考量其地點之便利性，士林、弘道、信義基地等皆鄰近捷運站，交通移動方式甚是便利。三大學習基地除依其周邊主題、學科特性設置外，也為了呼應本校之學生圖像，讓學生透過廣闊的線上教室及多元的實體學習場域，培養學生的學習力及移動力，讓整個城市都能成為學生的學習場域。</p>
--	--	---	---

			七、本校學生自治會集會地點可設置於弘道國中，家長會、教師會等空間將設於本校校本部（臺北市文山區試院路 2 號）內。
組織型態 （詳如計畫第 29 頁至第 30 頁）	<p>一、高級中等教育法第 20 條、第 21 條。</p> <p>二、高級中等學校組織設置及員額編制標準第 3 條、第 5 條、第 7 條。</p>	<p>調整學校一級單位及二級單位組織名稱及數量，合併學生事務處及輔導室，為「學輔處」，綜整學生活動、學生事務及輔導諮商相關行政業務設有學生活動組、學生事務組、輔導諮商組，共三組；總務處設有出納組、事務組，保留文書人力但不另設置二級單位。另因本校以資訊科技方式獲取線上學習資源，去除圖書館之設置，改由研發處（本市數位學習教育中心）支援其學習資源、服務推廣及資訊媒體相關業務。</p>	<p>一、本校為依學校組織運作適切性，調整學校一級單位及二級單位組織名稱及數量，設有 6 個一級單位，保留一般高中之教務處、總務處、會計室、人事室之設置，並因本校著重學生發展性與輔助性之學輔工作，合併學生事務處及輔導室，為「學輔處」；去除圖書館之設置，改由研發處（本市數位學習教育中心）支援其相關學習資源建置、推廣及業務。</p> <p>二、本校將不排除學校衛生法，另設置本校專屬護理人員，並依法訂定緊急傷病處理規則，以因應學生及教職員工相關緊急救護。</p>

			<p>三、本案人員編制請參見計畫書第 29 頁至第 30 頁，除本校排除「高級中等學校組織設置及員額編制標準」相關法條外，其餘依法以班級數編制相關正式教職員，並依聘用教職員年資，每年編列本校相關人事費用，報臺北市教育局並經臺北市議會核准後，由臺北市教育基金下支應。</p>
<p>課程教學 (詳如計畫第 9 頁至第 28 頁)</p>	<p>十二年國民基本教育課程綱要。</p>	<p>一、本校為能更提供學生個人化適性學習課程，調整課綱既有之課程架構，分為學科知識、文化社會、自我發展、畢業專題、個別需求，共五大課程模組，並訂定本校與 108 課綱之課程對照表（詳見計畫第 19 頁至第 22 頁），</p>	<p>一、本校認為每位學生都有自己獨特的天賦潛能，本校將協助學生打造自己的學習企劃，發展最適合自己的教育模式。我們以學生學習進程發展，取代傳統的評量思維。不以學科知識的測驗分數評價學生能力，充分運用數位科技與探究實作，實踐個人化深度學習。</p> <p>二、108 課綱理念為以實體學校為主之「自發、互助、共好」，本校實驗教育理念為以線上課程為主之</p>

		<p>提供學生選課及相關轉銜參考。</p> <p>二、自我發展、文化社會、畢業專題為本校必修課程，計 44 學分；學科知識、個別需求為選修課程，計 152 學分（詳見計畫第 21 至第 22 頁）。</p> <p>三、本校學生畢業條件（計畫第 51 頁）需符合下列三點：</p> <p>（一）必修課程應取得 28 學分（含）以上。</p> <p>（二）選修課程應取得 112 學分（含）以上。</p> <p>（三）畢業專題 6 學分。</p> <p>四、每學年度之課程計畫將依本校研發之課程架構編定，並於開學前</p>	<p>「廣闊探索、天賦自由」，兩者在學校運作制度及課程教學並不相同，另因 108 課綱受限課程及結構與師資結構，難以滿足每一位學生個人化學習之需求，例如現行部定必修科目高達 22 科、120 學分，學生無法自由選課，且學習時間較無彈性。而本校的選修學分眾多且選課方式更具彈性，學生可以自行組織個人化的課程地圖，達到廣闊探索、天賦自由之理念。</p> <p>三、本校課程依「廣闊探索、天賦自由」之特定實驗教育理念及需求，調整課程架構（科目名稱、授課節數、評量方式等），打造適合個別學生的個別需求課程。</p> <p>四、相較於 108 課綱 3 面 9 項之核心素養，本校著重培育深度學習 6C 共通性能力，且已發展對應之評量規準。</p> <p>五、本校課程內容除結合學科之外，更重視學習者</p>
--	--	---	---

		<p>召開課程發展委員會審查後，送教育局核定。</p>	<p>之需求，因此三年六學期中之必修課程，主要為五大課程模組中「自我發展」、「文化社會」及「畢業專題」，藉由必修 44 學分，讓學生從自身出發，進而連結社會環境。學科知識則為選修課程，供學生依其發展進行選修，再輔以個別需求課程選修，滿足學生個人天賦發展之支持。</p> <p>六、學科知識及個別需求課程，將由學習輔導教師於選課前與學生和家長對於所需之選修課程，從認識、評估再到最後選擇，完成每學期的課程安排，達到廣闊探索的實現。</p> <p>七、本校課程設計不全於網路空間進行，而是依照課程學習需求之最佳方式進行安排，同時輔以教師實體課程與同步線上學習課程，讓師生間互動更加精緻化，也更能對準需求進行補強。</p>
--	--	-----------------------------	--

			<p>同時於學習平臺之學習紀錄，更可作為後續學生學習更有效的評估。</p> <p>八、新課綱賦予學校課程之彈性仍有限，因受限學校的師資人力、場地空間、師生時間等限制，無法落實學生個別差異之選擇，而目前本校計畫書對學校運作進行重新設計，並非傳統學校改為網路授課即可達成。面對瞬息萬變的資訊化社會，本校貼近學生個人化學習需求，發展更有彈性且與時俱進之教育方式，透過實驗教育的實踐與多樣性，提供學生、家長更多教育選擇權。</p> <p>九、綜上所述，本校實驗高中之設立，對於臺北市甚至於全國，都有其設立必要性及急迫性。</p>
學生入學 (詳見計畫第 39 至第 41 頁)	一、高級中等教育法第 35 條第 1 項、第 5 項。	一、本校將成立招生委員會，採以單獨招生方式，訂定招生入學簡章，招收符合且能接受本校特定教育理念，並	一、本校成立招生委員會，處理議定入學簡章，審查入學申請書面資料，辦理招生、放榜、通知及受理複查，以及議定其他與招生有關事項。將設置主任委

	<p>二、高級中等學校多元入學招生辦法第 18 條第 1 項。</p>	<p>設籍臺北市、新北市、基隆市之學生。</p> <p>二、本校依據辦學目標，採多元方式辦理入學甄試，學生依照自身條件進行報名，共有兩種入學管道，包含特殊選才及申請入學管道。（詳見計畫第 39 至第 41 頁），最後錄取 48 名學生進入本校。</p>	<p>員 1 人，由校長擔任。副主任委員 1 人，由教務主任擔任。執行秘書 1 人，由註冊組長擔任。委員由下列人員擔任：</p> <p>(一)處室主任：學輔主任、總務主任。</p> <p>(二)業務承辦組組長：實研組長。</p> <p>(三)教師代表：1人。</p> <p>(四)家長代表：1人。</p> <p>(五)專家學者代表：1人。</p> <p>二、本校為招收符合且能接受本校特定教育理念之學生，不參與高級中等學校多元入學招生，預計於每年 5 月至 6 月辦理單獨招生作業(詳見計畫第 41 頁)，訂定入學簡章，述明本校學生入學方式及審查制度，經教育局核定後實施。</p>
學習成就評量 (學習成就評量詳見計畫第	高級中等學校學生學習評量辦法第 5 條第 1 項、第 27 條第 1	<p>一、本校學習成績評量之科目，以本校制定之課程（詳見本校課程架構）制定，依各課程模組</p>	<p>一、本校評量方式針對不同學科應取得之能力，及學生個人化學習之適性調整，並依「高級中等學校學生學習評量辦法」之規</p>

<p>25 頁至第 26 頁、第 41 頁至第 42 頁、；畢業條件詳見計畫第 51 頁)</p>	<p>項第 1 款第 1 目、第 27 條第 1 項第 2 款。</p>	<p>應學習之能力，訂定修習指標及多元評量辦法，量 / 質並重，最終成績採量化百分制，部分課程則輔以質性回饋(詳見計畫第 41 頁至第 42 頁)。</p> <p>二、每學年度開設課程之學習評量辦法，將寫入課程計畫送教育局核定。</p> <p>三、本校另行制定畢業條件 (詳見計畫第 51 頁)，學生三年應至少取得必修 28 學分(含畢業專題 6 學分) 以上、選修 112 學分(含) 以上。</p>	<p>定訂定各學科學分取得門檻及評量辦法。</p> <p>二、本校不會過度重視統一的紙筆測驗方式或是單一測驗分數的呈現。而對於學習中，對於量 / 質的評量上，將採以多元成就評量、情境評量、歷程紀錄、檔案評量等質性的評量方式，以利平衡傳統量化的評量方式。</p> <p>三、本校為培養學生具備適應未來所需的關鍵能力 (計畫第 25 頁至第 26 頁)，透過跨領域的文化社會課程，以 PBL 的方式進行，讓學生在真實生活的情境中探究學習，解決問題，並以全球教育革新組織 New Pedagogies for Deep Learning(簡稱 NPDL) 的 6C 進行課程設計與教學，培養學生品格 (Character)、創意 (Creativity)、溝通 (Communications)、協作 (Collaboration)、公民素養 (Citizenship) 及批判思考 (Critical</p>
--	--------------------------------------	---	---

			<p>Thinking) 的關鍵能力，並且能夠關懷社會且與國際接軌。</p> <p>四、NPDL 重視每個學生的學習進程與階段性評量，深度學習的全球能力-6C 的六項全球能力定義了成為深度學習者的意義。</p> <p>(一)創意 - 對經濟和社會機會有「企業家眼」，提出正確的問題以產生新穎的想法，並領導追求這些想法並將其付諸實踐。</p> <p>(二)溝通 - 能善用不同模式與工具 (包含數位工具)，並隨著聽眾不同而進行調整，以進行有效的溝通。</p> <p>(三)公民素養 - 像全球公民一樣思考，基於各種價值和世界觀的深刻理解來考量全球問題，並培養興趣和能力去解決影響人類和環境永續的模稜兩可和複雜的現實問題。</p> <p>(四)批判思考—批判性地評估訊息和論據，了</p>
--	--	--	---

			<p>解模式和關聯，構建有意義的知識，並將其應用到現實世界中。</p> <p>(五)協作 - 具有較強的人際關係和與團隊相關的技能，在團隊中相互依賴和協同工作，包括有效管理團隊動態和挑戰，共同做出實質性決策以及向他人學習並促進他人的學習</p> <p>(六)品格 - 學會學習，具備恆毅力、堅忍不拔和韌性的基本特徵；以及使學習成為生活不可或缺的一部分的能力。</p> <p>五、深度學習 (Deep Learning)描述了學生在發展深度學習能力時的知識和技能水平，可用於評估學生目前的能力水平也衡量學生在能力方面的成長。本校將以「文化社會」課程為例，採用新的評量方式呈現學生的學習成長。</p>
--	--	--	--

			<p>六、本校重修辦法仍適用高級中等學校學生學習評量法之相關規定。</p> <p>七、為使學生更能擁有學習自主權，增加學生學習彈性，另依本校課程架構制定畢業條件。</p>
--	--	--	---

捌、經費需求、來源及收費標準

本校經費比照一般公立學校設校規準辦理，所需經費逐年由本校依規定編列年度預算後，報請教育局核定，並經臺北市議會審議通過運用。

本校為新設數位實驗高中，為鞏固實驗教育及網路教學品質，初期所需人事費用、數位教學、網路及資訊設備需求較高，本校將視年度執行情形，逐年編列相關經費，或向教育部申請實驗教育相關補助及其他專案計畫申請。

學生收費比照「高級中等學校向學生收取費用辦法」進行辦理。部分個別需求課程將依課程需求，向學生酌收相關外聘教師鐘點費、教材及部份軟硬體設備之費用。

玖、實驗期程及步驟

本校自 110 年 7 月至 111 年 7 月為籌備時期，預計於 111 年 8 月正式辦學，實驗期程自 111 學年度起至 113 學年度止，共計 3 年，後續將視實驗教育評鑑成效檢討改進，以持續提供完善、穩定、多元的教學/學習環境為目標。

表 9-1 數位實驗高中重要籌備期程 (110 年 7 月 ~ 111 年 8 月)

執行項目	110 年						111 年							
	7月	8月	9月	10月	11月	12月	1月	2月	3月	4月	5月	6月	7月	8月
設校及實驗教育計畫完成														
設立籌備處														
課程規劃及教學影片製作														
教育局受理案件及形式審查														
教育局召開教育審議會														
計畫修正														
報教育部核定														
教師招聘及培育														
發放招生簡章														
學生報名資格審核														
確認學生名單														
正式開學														

表 9-2 數位實驗高中實驗期程 (111 學年度 ~ 113 學年度)

學年	階段	項目	目標
111 學年	實驗元年	<ol style="list-style-type: none"> 1. 招收高一學生。 2. 實施自我發展課程、學科知識課程、文化社會課程及個別需求課程 3. 籌備畢業專題課程。 4. 招聘及培育本校教師。 5. 向外推廣本校教學模式。 	研究、發展
112 學年	實驗第二年	<ol style="list-style-type: none"> 1. 招收高一、高二學生， 2. 增加與深化自我發展課程、學科知識課程、文化社會課程及個別需求課程種類。 3. 準備畢業專題課程。 4. 招聘及培育本校教師。 5. 依教育現況調整本校混成教學模式。 6. 向外推廣本校教學模式。 	實踐、穩定
113 學年	實驗第三年	<ol style="list-style-type: none"> 1. 招收高一、高二、高三學生。 2. 增加與深化自我發展課程、學科知識課程、文化社會課程及個別需求課程種類。 3. 展現畢業專題。 4. 招聘及培育本校教師。 5. 依教育現況調整本校混成教學模式。 6. 向外推廣本校教學模式。 7. 評鑑本校三年實施成果 	碩果

壹拾、自我評鑑之方式

依學校型態實驗教育條例第 5 條、第 11 條、第 17 條等規定，訂有相關審議、監督等評鑑範疇，本校將依規定辦理評鑑事項。

本校實驗教育計畫及推動成效評估，將建置學校自我評鑑小組，設定相關評鑑指標，自我督促及改進學校辦學內容，並定期邀請主管機關、專家學者，或透過學校型態實驗教育審議會，針對本校評鑑相關指標，至校進行訪視，提供相關建議與回饋，以作為本校持續改進、躍升及規劃學校發展方向之依據。

表 10-1 自我評鑑小組工作執掌表

	類別	成員	負責項目
內部 評鑑	總召集人	校長	統籌學校整體規劃、督導實驗教育計畫之實施與評鑑。
	行政運作	各處室主任	協助學校行政運作，經費控管。
	課程規劃	各領域教師	協助課程研發、教學規劃，教師專業發展。
	學生輔導	學輔處主任、專任輔導教師、學習輔導教師	協助學生學習輔導、活動規劃等項目。
外部 評鑑	諮詢顧問	臺北市政府教育局 專家學者	針對本校實驗教育計畫執行給予諮詢建議。

一、計畫執行

本校實驗教育計畫運用內部迴圈 PDCA 機制及外部迴圈雙迴圈執行檢核機制，從計畫擬定、執行以致管考，均經過審慎之研討、控管與一定之程序，是學校發展方向及目標之主要依據，除了縝密研擬各項發展計畫及具體行動方案外，能否落實辦理為執行成效之關鍵，為順利推動各發展計畫及行動方案確實執行，運用平衡計分卡 (BSC) 的概念，

檢討財務構面、內外部人員滿意度構面、內部運作程序構面及學習與成長構面，訂定具體的關鍵績效指標 KPI，以掌握實驗教育計畫的品質。

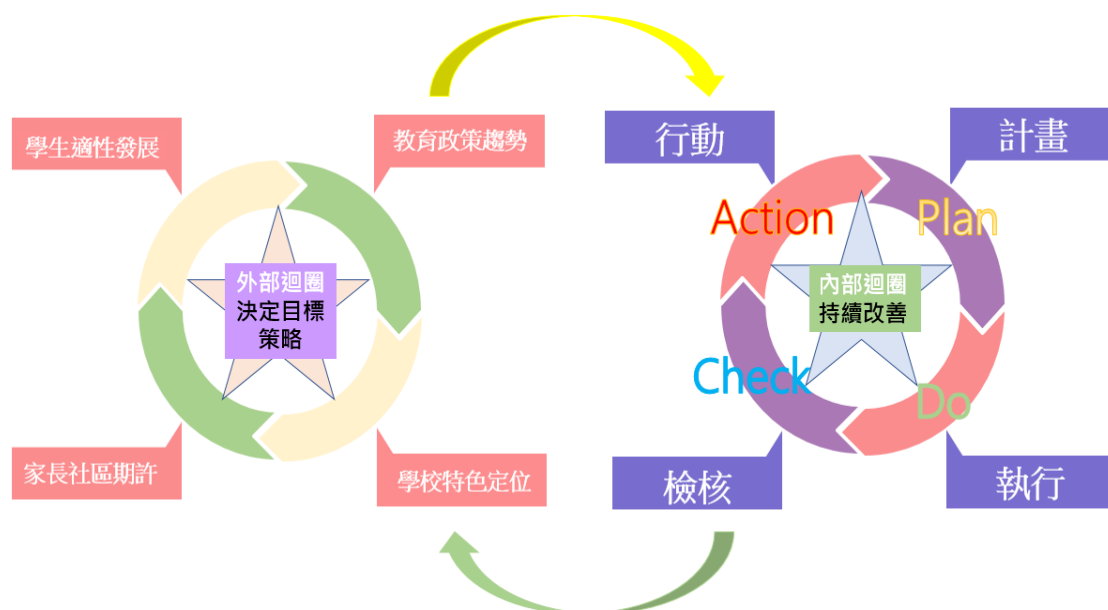


圖 10-1 本校內外部雙迴圈執行檢核機制圖

二、計畫調整與修正

各項計畫會因內外在環境因素的改變而調整，計畫本身須具足夠彈性，讓計畫透過新增、修正或停止執行，以回應即時需求。

- (一) **年度修正**：每一學年依據實驗教育校務發展計畫實際執行情形，於年度績效報告會議進行檢核，並運用 PDCA 模式不斷改善。
- (二) **滾動修正**：各項計畫若因內外在環境因素變動，導致計畫本身須新增、修正或停止執行，可依下列機制處理。
 1. 由權責單位召集相關單位或人員召開會議檢討。
 2. 提送行政會議討論。
 3. 各單位依上述機制，提出計畫修正建議，定期由教務主任彙整後提送校務會議討論通過修訂計畫，以確保執行成效，建立持續性自我改善機制。

(三) **重新訂定**：若因環境、社會風氣、政策制度有大幅變革時，將重新訂定本校校務發展計畫，以符合需求。

壹拾壹、實驗教育計畫主持人及參與人員背景資料

一、實驗教育計畫主持人及成員

表 11-1 實驗教育計畫主持人及成員名單

姓名	職稱	學經歷	備註
陳智源	校長	臺北市立第一女子高級中學校長	計畫主持人
徐建國	校長	臺北市立建國高級中學校長	指導顧問
吳銘祥	教師	臺北市立第一女子高級中學教師	
陳秋燕	教師	臺北市立和平高級中學教師	
陳怡儒	約聘設計師	臺北市數位學習教育中心	
李冠儀	教師	臺北市立中崙高級中學教師	
郭洛儒	教師	新竹市立建功高級中學教師	文化社會課程規劃
賴韻婷	教師	臺北市立第一女子高級中學教師	學習策略課程規劃
吳宜蓉	教師	臺北市立中崙高級中學教師	學習策略課程規劃
申晏羽	教師	臺北市立第一女子高級中學教師	語文領域課程規劃
李壹明	教師	臺北市立中正高級中學教師	語文領域課程規劃
李憶慈	教師	臺北市立中正高級中學教師	語文領域課程規劃
王信翰	教師	臺北市立第一女子高級中學教師	數學領域課程規劃
曾靖夫	教師	臺北市立建國高級中學教師	自然領域課程規劃
陳冠宏	教師	臺北市立木柵高級職業學校教師	自然領域課程規劃
廖窈萱	教師	臺北市立明倫高級中學教師	自然領域課程規劃
姚琬菱	教師	臺北市立中崙高級中學教師	自然領域課程規劃
林詩怡	教師	臺北市立中崙高級中學教師	自然領域課程規劃
吳昌任	教師	臺北市立南湖高級中學教師	自然領域課程規劃
李頌	教師	臺北市無界塾實驗教育機構	社會領域課程規劃
張聖翎	教師	臺北市立第一女子高級中學教師	社會領域課程規劃
蘇苑瑜	教師	臺北市立萬芳高級中學教師	社會領域課程規劃
張哲榕	教師	臺北市立第一女子高級中學教師	藝術領域課程規劃

姓名	職稱	學經歷	備註
汪憶	教師	臺北市青少年發展處借調教師 臺北市北投區文林國小教師	藝術領域課程規劃 自我發展課程規劃
江之潔	教師	臺北市立敦化國民中學教師	藝術領域課程規劃
趙珩宇	教師	國立臺灣師範大學科技應用與人力資源發展學系博士班	科技領域課程規劃
王威達	教師	臺北市私立延平高級中學教師	身體素養課程規劃

二、專家諮詢委員

表 11-2 專家諮詢委員名單

姓名	職稱	服務單位
陳佩英	教授	國立臺灣師範大學教育政策與行政研究所
岳修平	教授	國立臺灣大學生物產業傳播暨發展學系
李哲迪	副研究員	國立臺灣師範大學科學教育中心
洪承宇	副教授	國立臺灣大學師資培育中心
謝小芩	教授	國立清華大學通識教育中心
陳美如	教授	國立清華大學教育與學習科技學系
洪雯柔	教授	國立暨南國際大學國際文教與比較教育學系
洪詠善	副研究員	國家教育研究院課程及教學研究中心
余霖	聘任督學	臺北市政府教育局聘任督學
陳偉泓	退休校長	臺北市立建國高級中學
呂冠緯	董事長	均一平台教育基金會

附件、各國新型態學校介紹

一、美國密涅瓦大學

密涅瓦大學的宗旨為 “ Nurturing Critical Wisdom for the Sake of the World.” (為世界培育擁有批判性思考的人才。)，在變化多端且迅速的環境下，能夠持續主動學習，在不穩定狀態下創造穩定感，是學校對學生的期許，學校特色如下：

- (一) **線上課程**：密涅瓦大學被稱為「無牆大學」，雖然沒有實體校園，但透過線上平臺串聯師生高度互動。密涅瓦大學強調多元背景互動，於線上授課時，學生會進行隨機分組討論，教授提出問題後學生須即時回答，教授也可在同步給予建議，並能透過即時回饋系統及平臺中的學習分析，追蹤學生的學習應用狀況及學習歷程。
- (二) **入學指標**：有別於傳統大學以 SAT 學力測驗做入學依據，密涅瓦大學使用自製的智力測驗與動機測驗，確保錄取的學生具備能力及學習意願，對世界充滿好奇並積極參與。
- (三) **教學哲學**：密涅瓦大學教學核心架構分為兩大項，深度思考 (deep processing) 和跨領域運用 (using and making association)。大一不分科系，修習「基石課程」(Cornerstone Courses)，奠定學生批判與創意思考、有效溝通互動的競爭力。大二開始會輪流至全球另外 6 個城市，讓學生練習在不穩定的環境中持續學習，藉由當地訪查、職人體驗，實際接觸跨產業、跨文化等不同情境，進行主動的深度參與，解決不同環境的問題。
- (四) **教學機制**：為了讓學生主動學習，密涅瓦大學致力於打造燒腦的學習環境，嚴格執行課前的指定閱讀與測驗、課中小組討論、課後作業。另外課程將會全程錄影，搭配校方觀察，於課後進行檢討回饋，讓師生在教與學的過程中可以調整更合適的相應模式。

- (五) **課程設計**：在密涅瓦大學，學生可以兩、三個人設計課程，與教授討論後就成為一門課，而非所有課程全部由校方規劃制定。跨領域的課程逐漸增加，因應未來人才想像而邁向社區學習應用，因此設計出以城市為主題的專案學習，並和非政府組織合作進行企劃設計與執行。
- (六) **輔導機制**：密涅瓦為學生建立專門的諮詢機構供學生進行一對一的職涯討論，機構會追蹤學生在校表現與興趣展現，協助媒合學生合適的企業實習機會。

二、美國史丹佛線上高中

史丹佛線上高中創立於 2006 年，使命為創建一個全球多元化的學習群體，由充滿智慧與學習熱忱的師生共同參與。課堂中培養學生創意思維與批判邏輯，課堂之外注重師生的恆久良好關係，並提供支持性的環境幫助學生自主獨立、具備終身學習的能力，學校特色如下：

- (一) **學生分布各地**：以 2018 年為例，700 位學生中只有 200 位來自加州，其他學生皆位於美國不同州，甚至有多達 90 位是國際學生。在學生組成具備高度地域區別卻須共同上課的情況下，上課時間更是會產生個別的時段差異。
- (二) **核心課程**：四年課程規劃期許學生具備文意判讀、資料分析、批判性思考以及論證寫作能力。
1. **生物學方法論**：科學理論介紹、統計分析、哲學性思維。
 2. **歷史個案導讀**：模擬實驗觀察對象與現實世界的交互作用，以經驗分析預測實驗結果。
 3. **公民素養**：從歷史事件流變與理論模型推演，了解政治概念與運作方式。

4. **批判性閱讀與論證**：透過學識、宗教、自然、道德等議題探討，培養邏輯思考與論證技巧。

(三) **學習模式**：課程全以線上研討會 (Seminar) 進行，學生於課前須先做閱讀準備，此作法訓練學生自學能力，並確保他們在上課前具備足夠的知識來參與討論。在課堂中進行班級線上面對面深度討論，探究學理知識背後的涵義，也會讓學生們各自分享推演過程或不同的看法解法，打造相互觀摩學習的場域。

(四) **學生圖像**：熱愛新奇的知識，渴望了解邏輯背後的運作原理。擁有自主學習及自我管理能力。

(五) **活動規劃**：為補足線上授課模式的缺陷，史丹佛線上高中針對「互動性」以及「社會參與」提出了可行的活動模式。在增加互動性層面，鼓勵學生成立線上社團、組織城市層級的聚會，讓學生定期實體見面分享交流。社會參與則和史丹佛大學合作，讓學生在暑期到不同城市投入當地活動，為社會產出有益的貢獻。

(六) **銜接大學**：探索科系、大學申請都是高中生進入大學前重要的課題。史丹佛線上高中提供個別化的輔導，規劃詳盡的生涯課程，協助學生順利與大學接軌。

三、日本 N 高校

角川多玩國公司 (カドカワ・ドワンゴ) 於 2016 年 4 月成立通信制高中「N 高校」，以「IT 技術」改變舊有教育制度，培養下一個世代的學生。在互聯網普及的世代，學會運用資訊進行思考與實作才能創造價值，因此 N 高校針對知識力、思考力、實踐力 3 項核心能力培養，期許學生成為能自由思考與獨立解決問題，創造價值的人。

(一) **時間與場地不受限**：學生可以自由安排學習的時間、場所，利用 N 高校的互聯網以及 ICT 工具，進行高效率學習。

- (二) **多元課程選擇**：N 高校的課程設計除了針對一般大學升學的必修科目、程式設計、語言精進外，還包含更多元的課程設計，像是電子競技、投資俱樂部、創業實務發展等課程，幫助學生貼近現實生活，提早具備職場歷練與留學經驗。
- (三) **VR 學習**：N 高校從 2021 年 4 月開始將 VR 技術引進教學之中，立體空間概念構建、生物模型觀察、知名遺跡探訪、醫療實習訓練，皆可以透過 VR 系統讓學生以 3D 模式體驗，破除傳統教學停留在紙本上圖像與文字的限制，實際動手操作將會帶給學生最直接且正確的認知，加深學習理解度。除了實作課程外，N 高校也運用 VR 與 AR 技術建造師生英語會話互動式學習場景，系統可以判斷學生會話能力針對弱項給予專門的練習，VR 互動增進上課臨場感與個別設計，造就高度學習動機，成為學生學習成長最佳助力。
- (四) **活用 ICT 工具**：運用資通訊技術，打破地域與時間限制，串聯日本國內及海外學生，建立聊天室、創建活動，一同參與文化季、職業體驗，透過線上交流建立人脈鏈結。
- (五) **導師制度**：N 高校引入「導師制度」，一位學生擁有多位導師，在學習生涯以及職涯規劃過程協助並支持學生，培養他們獨立思考及行動實踐的能力。